



Gemeinde Untereggen



# Geschäftsbericht 2021

Unterlagen zur Bürgerversammlung  
vom 28. März 2022



# Inhaltsverzeichnis

## Bürgerversammlung

Einladung mit Traktandenliste

## Einleitung

## Gemeinderat

- Mitglieder
- Auf einen Blick
- Geschäftsbericht 2021
- Aktives Dorfleben
- Personelles
- Besoldung von Behördenmitgliedern

## Schule

- Behörden und Lehrerschaft
- Schülerzahlen
- Wort des Schulpräsidenten
- Personelles
- Informatik
- Unteregger Schulleben
- Ferienplan

## Verwaltung

- AHV-Zweigstelle
- Bauverwaltung
- Betreibungsamt
- Einwohneramt
- Gemeinderatskanzlei
- Grundbuchamt
- Landwirtschaftsamt
- Soziale Wohlfahrt
- Steueramt
- Technische Betriebe
- Zweckverbände

## Finanzen

- Investitionsplan 2022–2029
- Finanzplan 2023–2027
- Steuerplan 2022
- Gemeindehaushalt
  - Erfolgsrechnung
  - Investitionsrechnung
  - Übersicht über noch nicht abgerechnete Investitionskredite
  - Neue Ausgaben im Budget 2022
  - Geldflussrechnung
  - Bilanz
  - Abschreibungsplan
  - Inventar der Grundstücke
  - Anhang zur Jahresrechnung

## – Elektra

- Erfolgsrechnung
- Investitionsrechnung
- Übersicht über noch nicht abgerechnete Investitionskredite
- Bilanz
- Abschreibungsplan
- Inventar der Grundstücke
- Anhang zur Jahresrechnung

## – Wasserversorgung

- Erfolgsrechnung
- Investitionsrechnung
- Übersicht über noch nicht abgerechnete Investitionskredite
- Bilanz
- Abschreibungsplan
- Inventar der Grundstücke
- Anhang zur Jahresrechnung

## Geschäftsprüfungskommission

- Mitglieder
- Bericht und Antrag

# Bürgerversammlung

## Ort

Mehrzweckhalle Spielbüel, Untereggen

## Datum

Montag, 28. März 2022, 19.30 Uhr

## Geschäftsordnung / Traktanden

1. Jahresrechnungen 2021 und Bericht der Geschäftsprüfungskommission
2. Budgets und Steuerplan 2022
3. Allgemeine Umfrage

## Anschliessend Apéro in der Dorfstube und im Foyer

(sofern es die dann geltenden Vorschriften zur Bekämpfung der Pandemie erlauben)

## Schutzkonzept

Für die Versammlung gilt das für den Anlass kurzfristig festgelegte Schutzkonzept. Im Zeitpunkt der Einladung geht der Gemeinderat davon aus, dass für die Bürgerversammlung keine Zutrittsbeschränkungen bestehen werden.

## Organisatorisches

**Die detaillierte Jahresrechnung 2021 und Budget 2022 der Politischen Gemeinde stehen auf der Homepage [www.untereggen.ch](http://www.untereggen.ch) zum Herunterladen zur Verfügung. Sie können auch abgeholt oder bestellt werden bei:**

Gemeindeverwaltung Untereggen  
Abteilung Finanzen  
Mittlerhof 30  
9033 Untereggen

Tel. 071 868 90 90

E-Mail: [info@untereggen.ch](mailto:info@untereggen.ch)

## Stimmrecht

Stimmberechtigt sind alle in der Gemeinde wohnhaften Schweizerbürger/-innen, die das 18. Altersjahr vollendet haben und nicht von Gesetzes wegen von der Teilnahme ausgeschlossen sind.

## Stimmausweise und -unterlagen

Fehlende oder verloren gegangene Stimmausweise und Broschüren werden bis Montag, 28. März 2022, 17.00 Uhr, durch die Gemeinderatskanzlei Untereggen ausgestellt oder ersetzt.

## Zutritt

Zutritt zur Bürgerversammlung haben Stimmberechtigte, die den Stimmausweis vorweisen. Nichtstimmberechtigte werden als Zuhörende auf getrennten Plätzen zugelassen.

## Protokoll der Bürgerversammlung

Zur Unterstützung der Protokollführung und aus Beweisgründen wird die Versammlung auf Tonband aufgenommen. Die Aufnahmen werden gelöscht, wenn das Protokoll rechtskräftig ist.

Das Protokoll liegt gestützt auf Art. 49 des Gemeindegesetzes vom 12. – 25. April 2022 bei der Gemeinderatskanzlei öffentlich auf.

# Einleitung

Liebe Untereggerinnen und Unteregger

Ein zweites Mal musste im vergangenen Jahr die Bürgerversammlung als direktes Sprachrohr des Gemeinderates gegenüber der Bürgerschaft und umgekehrt abgesagt werden. Der Gemeinderat freut sich, dass dieses Jahr diese wertvolle Begegnung und unmittelbare Ausübung der demokratischen Rechte wieder stattfinden kann.

Trotz den Pandemie-bedingten Herausforderungen blickt der Gemeinderat auf ein gemeindepolitisch ereignisreiches Jahr zurück. Viele Projekte konnten vorangetrieben werden. Die Revision der Ortsplanung setzte mit der öffentlichen Auflage des neuen Baureglements und des Zonenplans einen Meilenstein für die künftige bauliche Entwicklung der Gemeinde. Die Gemeindefinanzen sind wohl gesund, bereiten aber auch Sorgenfalten im Hinblick auf die bevorstehenden grossen Aufgaben für eine Infrastruktur, die ein lebenswertes und aktives Dorf erfordert. In diesem Heft ist nebst dem Finanzplan erstmals auch ein Investitionsplan dargestellt, welcher aufzeigt, mit welchen grösseren finanzrelevanten Projekten die Gemeinde in den nächsten 8 Jahren konfrontiert werden dürfte.

## Ausführlicher Geschäftsbericht

Im folgenden Geschäftsbericht finden Sie eine umfassende Übersicht über die Tätigkeit des Gemeinderates, der Kommissionen und der Gemeindeverwaltung im vergangenen Jahr.

## Aktives Dorfleben

Die vielen Schutzmassnahmen schränkten das Dorfleben ein, so musste leider das Grümpeli Ausgabe 2021 abgesagt werden. Dennoch konnten viele Anlässe der Vereine mit schöner Beteiligung der Bevölkerung durchgeführt werden. Auch eine gut besuchte Bundesfeier, für einmal am Feiertag selber, erfreute Gaumen und Gemüt. Mit dem «Zeltwerk am Waldrand» fand auch ein neues Gefäss mit kulturellen Höhepunkten sein Publikum. Nach dem Geschäftsbericht ist auch eine schöne Übersicht über die Anlässe im vergangenen Jahr in diesem Heft zu finden.

## Freude und Dank

Das Gelingen einer Dorfgemeinschaft wie der unsrigen ist wie ein Puzzle, zu dem viele Teile beitragen und ineinandergreifen. Dazu gehören beispielsweise die Schule mit motivierenden Lehrpersonen, Vereine, nachbarschaftliche Zusammenkünfte, gegenseitige Hilfen bei der Kinderbetreuung oder der Gartenarbeit, aber auch eine funktionierende Gemeindeverwaltung, Männer und Frauen, die unsere Gebäude, Strassen, Wege und Pärke pflegen. Auch damit Selbstverständliches gelingt, wie ein elektrisches Gerät anstellen, den Wasserhahn aufdrehen oder die WC-Spülung betätigen, verrichten Menschen Tag für Tag ihre Arbeit verantwortungsbewusst. Gerade beim Brandfall einer Scheune in Untereggen im November des letzten Jahres erlebten wir dankbar, wie leistungsfähig Feuerwehr und Zivilschutz sind, wenn sie gut ausgerüstet und eingeübt sind. Der Gemeinderat dankt allen, die zum Gelingen unserer Dorfgemeinschaft im Sinn des Genannten beitragen.

Der Gemeinderat freut sich darauf, an der endlich wieder stattfindenden Bürgerversammlung möglichst viele Untereggerinnen und Unteregger begrüssen zu können. Auch Nichtstimmberechtigte sind eingeladen, teilzunehmen und in einem abgetrennten Bereich die Bürgerversammlung mitzerleben. Auch hofft der Gemeinderat, dass wieder ein Apéro für den anschliessenden Austausch stattfinden kann.

*Gemeinderat*

# Gemeinderat

## Mitglieder

Gemeindepräsident	Norbert Rüttimann
Schulpräsident	André Habermacher
Gemeinderat/ Gemeindepräsident-Stv.:	Roland Graf
Gemeinderätin	Nadja Hochreutener
Gemeinderat	Patrik Lanter
Gemeinderatsschreiber	Norbert Näf



## Auf einen Blick

### Rechnungsergebnis 2021

**Politische Gemeinde**  
Aufwandüberschuss **Fr. 134'698.49**

Der Aufwandüberschuss wird durch eine Verringerung des Bilanzüberschusses gedeckt. Dieser beträgt neu Fr. 3'219'136.65.

**Elektrizitätsversorgung**  
Ertragsüberschuss **Fr. 162'762.54**

Der Ertragsüberschuss wird der Ausgleichsreserve zugewiesen.

**Wasserversorgung**  
Ertragsüberschuss **Fr. 114'682.51**

Der Ertragsüberschuss wird der Ausgleichsreserve zugewiesen.

### Budget 2022

Das Budget 2022 des Gemeindehaushalts rechnet bei einem unveränderten Steuerfuss von 119 % mit einem Aufwandüberschuss von Fr. 597'060 (operatives Ergebnis; 1. Stufe). Durch die geplante Entnahme von Fr. 115'000 aus der Ausgleichsreserve reduziert sich der Aufwandüberschuss um diesen Betrag auf Fr. 482'060 (Gesamtergebnis; 2. Stufe). Dieser Fehlbetrag kann aus dem Bilanzüberschuss von über 3 Millionen Franken gedeckt werden.

### Steuerbelastung 2022

Gemeindesteuerfuss (wie bisher)	119 %
Grundsteuer (wie bisher)	0,8 ‰
Feuerwehersatzabgabe (mind. Fr. 50.00, maximal Fr. 700.00)	12 %

*(Gemäss dem neuen Feuerschutzreglement entscheidet der Gemeinderat über die Höhe der Feuerwehersatzabgabe. Das Reglement untersteht bis 25. Februar 2022 dem fakultativen Referendum. Falls dieses nicht ergriffen wird, entfällt ein Entscheid der Bürgerschaft über die Höhe der Feuerwehersatzabgabe).*

## Geschäftsbericht 2021

### Geschäfte des Gemeinderates

Der Gemeinderat kam im Jahr 2021 zu 18 (Vorjahr 16) Sitzungen zusammen. Insgesamt behandelte der Gemeinderat 167 (Vorjahr 164) Traktanden. Die Beratungen des Gemeinderates wurden auf 347 (Vorjahr 274) Seiten Protokoll festgehalten.

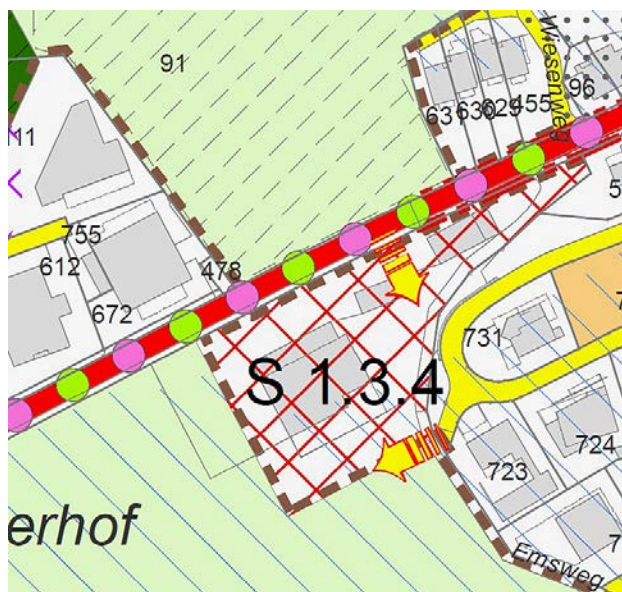
In der Folge sind die bedeutsamsten Geschäfte des Gemeinderates in einer Zusammenfassung erläutert:

### Finanzausgleich

In den letzten Jahren hat sich die Steuerkraft im Durchschnitt der St.Galler Gemeinden besser entwickelt als in Untereggen. Auch steigt vorübergehend die Schülerzahl in Untereggen. Deshalb sind die Finanzausgleichszahlungen des Kantons ab dem Jahr 2021 wieder angestiegen. Gemäss Prognose dürfte diese Entwicklung bis zum Jahr 2026 anhalten, bis dann wegen der ab 2023 sinkenden Zahl von Schülerinnen und Schülern wieder eine Gegenbewegung einsetzt.

### Revision der Ortsplanung

Untereggen bekommt ein neues Baureglement und einen neuen Zonenplan mit wenigen und doch bedeutsamen Anpassungen für die weitere Entwicklung der Gemeinde. Nur mit einem massvollen Wachstum, vor allem in der besseren Nutzung der vorhandenen Baulandressourcen können wir unsere Infrastruktur weiterhin finanzieren und unsere Primarschule im Dorf behalten. In diesem Jahr wurde die Erarbeitung des neuen Baureglementes abgeschlossen. Dieses bringt raschere Verfahren für kleinere Bauvorhaben, mehr Möglichkeiten für die Erneuerung von älteren Gebäuden sowie in den Dorfkernen von Hinterhof, Mittlerhof und Vorderhof eine Förderung von Terrassenbauten, wo solche an Steillagen möglich sind. In der öffentlichen Auflage des neuen Baureglementes vom 2. November bis 1. Dezember 2021 ist erfreulicherweise gegen das Baureglement keine Einsprache eingegangen.



Ausschnitt aus dem Richtplan mit der neu eingezonten Fläche

Der neue Zonenplan hat gegenüber dem bisherigen nur wenige Änderungen erfahren. Kleine, nicht nutzbare Flächen wurden in die Grünzone oder die Landwirtschaftszone umgeteilt. Die vom kantonalen Recht nicht mehr erlaubte Zone «Übriges Gemeindegebiet» wurde aufgehoben und die Flächen in dieser Zone in die Landwirtschaftszone umgeteilt. Dies führt aber für die betroffenen Grundeigentümer zu keiner Änderung, weil auch im «Übrigen Gemeindegebiet» die strengen Regeln fürs Bauen ausserhalb der Bauzonen galten. Im neuen Zonenplan wurde eine Fläche von knapp 4'000 m<sup>2</sup> am westlichen Rand des Mittlerhofs eingezont. Der Gemeinderat konnte mit dem Eigentümer dieser Fläche, auf der heute noch ein Wohnhaus und eine grosse Scheune stehen, einen Vorvertrag zum Abschluss eines Kaufvertrags zugunsten der Gemeinde abschliessen.

Ob die Gemeinde die bauliche Entwicklung durch Erwerb und Weitergabe, z.B. im Baurecht, an diesem Ort steuern soll und wie dies geschehen soll (Wohnungstyp, Art der Überbauung, Art der Weitergabe, Vorgaben für Investoren, usw.) wollen wir zusammen mit der Bevölkerung ermitteln. Während der öffentlichen Auflage des Zonenplans ist diese Einzonung unbestritten geblieben, was den Gemeinderat sehr freut. Die Sondernutzungsplanpflicht auf diesem Areal stellt sicher, dass die Grundeigentümerrechte der Anstösser gewahrt bleiben. Gegen andere raumplanerische Massnahmen im Zonenplan sind vier Einsprachen eingegangen. Die Einsprachen werden in diesem Frühjahr behandelt mit dem Ziel, bis Ende Jahr den Zonenplan und das neue Baureglement anwenden zu können.

### Schulraumplanung

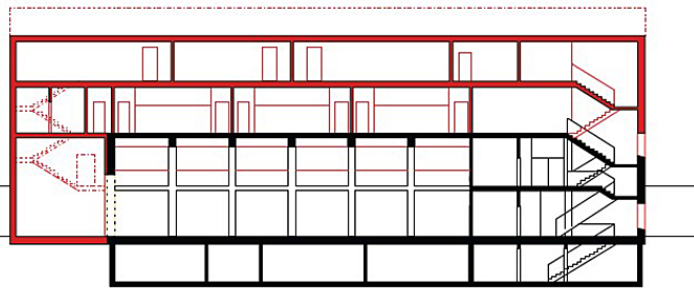
Der Gemeinderat ist klar der Meinung, dass der als Provisorium gebaute und nun seit 20 Jahren bestehende Pavillon auf dem früheren Schulhausplatz nicht mehr saniert werden soll. Vielmehr soll der Platz frei werden für Pausenplatz, Festplatz sowie Raum für Dorf- und Kirchenleben.



Der Gemeinderat will den baufälligen Pavillon durch Schulräume in bestehenden Gebäuden ersetzen.

Die notwendigen Schulräume möchte der Gemeinderat in den bestehenden Schulgebäuden unterbringen und dafür auch wesentliche Mittel aus Steuergeldern investieren.

Gleichzeitig soll in einer Freiraumplanung aufgezeigt werden, wie im Interesse der Sicherheit der Schulkinder der Verkehr von der Schulanlage genommen werden kann. Dabei steht eine Umplatzierung von



Längsschnitt 1:500

Möglicher Anbau und Aufstockung des Mehrzweckgebäudes

Parkplatz und Hartplatz zur Diskussion. Die baulichen Massnahmen für die Schulraumplanung werden laufend mit dem Schulbetrieb und den Anstössern, insbesondere der Kath. Kirchgemeinde, besprochen. Die Bürgerschaft hat in jedem Fall das letzte Wort. Für eine zeitgemässe Infrastruktur für unsere gute Schule und unser Dorfleben braucht es Mut zu Investitionen in die Zukunft. Auch hier sollen in diesem Jahr wichtige Entscheidungen fallen. Dem Gemeinderat ist dabei der Dialog mit der Bevölkerung wichtig.

### Sanierung Stadelwiesbach

Beim Massnahmenkonzept «Naturgefahren» wurde als Projekt von höchster Priorität die Sanierung des Stadelwiesbachs bezeichnet. Damit könnten mit einer Offenlegung im Siedlungsgebiet und wenigen Massnahmen ausserhalb des Siedlungsgebiets die Naturgefahren insbesondere für den Vorderhof verringert werden. Diskutiert werden auch Verbesserungen für die privaten Liegenschaften im Südwesten des Gebietes Pfannacker. Der Gemeinderat hat die Projektierungsarbeiten der F. Preisig AG, Buchs SG, in Auftrag gegeben. Erste Ideen wurden mit einzelnen Grundeigentümern schon besprochen. Mit einer bereits realisierten Sofortmassnahme an einem landwirtschaftlichen Zufahrtsweg konnte erreicht werden, dass mehr Wasser, vorwiegend Oberflächenwasser, direkt in den Stadelwiesbach geleitet werden kann. Die Projektierungsarbeiten werden in diesem Jahr fortgesetzt. Geplant ist, das Projekt im Jahr 2022 dem Mitwirkungsverfahren zu unterstellen und dem Kanton zur Vorprüfung einzureichen.

### Bauliche Entwicklungen im Hinterhof

Private Bauherrschaften wollen im Hinterhof auf noch unüberbauten Grundstücken und im Rahmen von Innenentwicklungsmassnahmen verschiedene Gebäude errichten. Baugesuche für zwei Mehrfamilienhäuser mit je sechs Wohnungen und ein weiteres Baugesuch für zwei Reiheneinfamilienhäuser mit je drei Einheiten sind bereits eingereicht. Solche bauliche Veränderungen bringen immer auch Umstellungen für die Anstösser mit sich. Der Gemeinderat hofft auf allseits gute Lösungen im Gespräch. Als Vorbereitungsarbeiten dafür hat der Gemeinderat eine Analyse der Entwässerungen in diesem Gebiet erstellen lassen, welche den Bauherrschaften für die Planung ihrer Überbauungen dient. Gleichzeitig sollen mit einer Verbesserung der Erschliessung über die Haldenstrasse und die Obere Haldenstrasse auch die von der Bürgerversammlung beschlossenen Leitungserneuerungen der Elektra und der Wasserversorgung im Hinterhof realisiert werden.

### Kantonsstrasse durchs Dorf im Fokus

Die Kantonsstrasse durch unser Dorf ist gleichzeitig unsere Pulsader. Sie bringt uns nach St.Gallen oder zum See, sie ermöglicht, dass der öffentliche Verkehr uns zweimal pro Stunde in beide Richtungen führt. Die Strasse hat aber auch eine wichtige Funktion für Velofahrerinnen und Velofahrer und ist Schulweg für unsere Kinder. Der Kanton muss unsere Bushaltestellen aufgrund des Behindertengleichstellungsgesetzes umbauen, damit der Einstieg ins Postauto für Menschen mit Handicap erleichtert wird. Dies stellt jedoch eine grosse Herausforderung dar. Bisher konnte das kantonale Tiefbauamt noch keine Lösungen präsentieren, welche bezahlbar und für den Verkehr sowie die Anstösser annehmbar waren. Hier werden wir herausgefordert, gemeinsam moderate Ansätze zu verfolgen. Zwischen dem Hinterhof und dem Naherholungsgebiet Altrüti klafft eine Lücke im Fussgängerverkehr. Der Gemeinderat hat dem Kanton beantragt, eine Gehweg-Lösung im Hinterhof zu finden und dabei mit einem «Pfortner» in Form einer Mittelinsel beim Dorfeingang den Fussgängerübergang sicherzustellen und die Verkehrssicherheit im Allgemeinen zu erhöhen. Wir sind gespannt, ob bereits im Jahr 2022 erfolgsversprechende Planungen möglich sind. Ebenfalls zur Strassenverbindung durchs Dorf gehört der «Chäsi-Rank», welcher allerdings bereits Gemeindestrasse ist. Hier müssen in den nächsten Jahren Investitionen in die Werkleitungen getätigt werden. Bei dieser Gelegenheit sind auch Verbesserungen für die schwächeren Verkehrsteilnehmenden zu prüfen. Schliesslich sollen nächstes Jahr auch der «Zivilschutz-Steg» und die Goldacherstrasse an der Stelle oberhalb des Vogelherds nachhaltig saniert werden. Der Gehweg Goldacherstrasse ist sehr beliebt und soll seine Funktion auch an dieser neuralgischen Stelle erfüllen. Dafür hat der Gemeinderat entsprechende Mittel ins Budget der Investitionsrechnung aufgenommen.

### Fuss- und Velowegbrücke St.Gallen–Untereggen

Die geplante Fuss- und Velowegbrücke von St.Gallen nach Untereggen quert das Goldachtobel, ein sogenanntes «Lebensraum-Kerngebiet» (Auengebiet regional) und den Goldachdurchbruch «Martinstobel», ein Geotop. Die Brücke befindet sich auch in unmittelbarer Nähe zu Brutstandorten der gefährdeten Vogelarten Uhu und Wanderfalke. Bei der Fuss- und Velowegbrücke St.Gallen–Untereggen geht es darum, eine direkte, sichere und attraktive Langsamverkehrsverbindung zu bauen, welche grosse ökologische und ökonomische Vorteile mit sich bringt. Viele Fahrten mit dem Auto können dann durch Velofahrten ersetzt werden. Eine Verbesserung für Fuss- und Veloverkehr durch den Ausbau der bestehenden Kantonsstrassen kostet ein Mehrfaches und fordert mindestens so grosse Eingriffe in die Natur. Deshalb lässt der Gemeinderat zusammen mit der Stadt St.Gallen nicht locker, eine Lösung für «unsere Brücke» zu finden. Dafür werden zurzeit alternative Standorte geprüft und zusammen mit einem Naturschutzfachmann erörtert. Der Gemeinderat schätzt insbesondere das hohe Engagement der Stadt St.Gallen für die Brücke, welche beiden Gemeinden grosse Vorteile bringen würde.

### Eine gute Schule kostet Geld

Rund die Hälfte unseres Budgets wird für die Kosten der Schule aufgewendet. Bildungskommission und Gemeinderat sind dabei stets herausgefordert, eine gute Schule mit den besten Möglichkeiten für die Schülerinnen und Schüler anzustreben. Gleichzeitig sollen die Kosten im Griff behalten werden. Durch die stetigen Veränderungen der Schü-

lerzahlen gilt es zu reagieren. So wird im nächsten Schuljahr die Zahl der Kindergartenklassen von zwei auf eine reduziert. In der Primarstufe werden vermehrt Doppelklassen geführt. Kostentreiber sind aber vor allem die nicht oder kaum beeinflussbaren Schulgelder für die Oberstufe und die Kosten für allfällige Sonderbeschulungen. Bei den Oberstufenschulgeldern wird im Jahr 2022 zum Beispiel ein «kleiner Jahrgang» aus der Oberstufe entlassen und ein Jahrgang mit vielen Schülerinnen und Schülern tritt in die Oberstufe ein. Die Unterschiede können hier allein pro Jahr 100'000 Franken oder rund vier Steuerfussprozente ausmachen. Auch dafür ist es wichtig, dass wir mit einer massvollen baulichen Entwicklung mehr Steuerzahlerinnen und Steuerzahler gewinnen können, um die wichtigen Ausgaben für die Schule tätigen zu können.

### Energieförderkonzept wird überdacht

Gemäss den Richtlinien des Gemeinderates über die Gewährung von Energie-Förderbeiträgen vom 11. August 2011 unterstützt die Gemeinde die Installation von Solaranlagen für die Warmwasseraufbereitung und die Installation von Photovoltaikanlagen zur Energiegewinnung mit einem Beitrag von 10 % der Anlagekosten, maximal Fr. 1'500.00. Dafür wurden seither jeweils Fr. 10'000.00 im Budget des Gemeindehaushaltes eingestellt. Der Gemeinderat hat entschieden, künftig die zum Standard gewordenen Solaranlagen nicht mehr zu subventionieren, jedoch fürs Jahr 2022 nochmals Fr. 10'000.00 ins Budget aufzunehmen. Im Jahr 2021 wurde erstmals das Kontingent von gut 6 geförderten Anlagen pro Jahr ausgeschöpft und bereits wurden Beiträge zugesichert, welche auch das Kontingent des Jahres 2022 ausschöpfen, vorausgesetzt, dass alle zugesicherten Beiträge mittels Abrechnung auch abgerufen werden. Der Gemeinderat wird in diesem Jahr die Richtlinien für Energieförderbeiträge für die Gültigkeit ab 1.1.2023 überarbeiten und ein allfälliges neues Fördersystem zur Diskussion stellen.

### Elektra und Wasserversorgung auf hohem Niveau

Die Elektrakommission und die Wasserversorgungskommission sind stets besorgt um die Versorgungssicherheit und die hohe Qualität ihrer Leistungen. Dank einer umsichtigen Betriebsleitung bei der Elektra und unserem verantwortungsbewussten Wasserwart wird die Bevölkerung stets gut versorgt. Das Projekt «Smart Meter» konnte durch die Ausrüstung mit Zählern, welche eine automatische Fernauslesung ermöglichen, im Jahr 2021 abgeschlossen werden. Dank einer Preissenkung beim Seewasserzufluss konnte der Wasserpreis um 20 Rappen auf Fr. 1.60 pro m<sup>3</sup> Frischwasserbezug gesenkt und damit die Haushalte entlastet werden.

### Gemeindeverwaltung gut aufgestellt

Die Gemeindeverwaltung rüstet sich für die Digitalisierung. Mit einer neuen Buchhaltungs-Software ist ein grosser Umstellungsaufwand zu bewältigen. Im vergangenen Jahr wurde die Gemeindeverwaltung in der Zahl der «Köpfe» von sechs auf fünf Personen reduziert, in dem eine Lehrstelle nicht mehr besetzt wurde. Mit der Digitalisierung und dem Verzicht auf den Verkauf der GA-Tageskarten fallen repetitive Aufgaben weg, welche den Versuch mit der Reduktion einer Lehrstelle ermöglichen. Die Reorganisation der Schulverwaltung im Jahr 2019 kann heute als geglückt bezeichnet werden. Der Gemeinderat ist froh, dass wir in der Gemeindeverwaltung auf ein bewährtes Team von Fachkräften zählen dürfen. Die Kundenorientierung unserer Gemeindeverwaltung ist uns

sehr wichtig und wir nehmen auch stets gerne Anregungen aus der Bevölkerung zu unseren Dienstleistungen entgegen. In diesem Jahr wollen wir mit einem neuen Erscheinungsbild und in diesem plus evtl. nächstem Jahr mit einer neuen Website die Vorzüge unserer Gemeinde noch besser präsentieren.

### Fernwärmeprojekt auch reduziert nicht erfolgreich

Im Oktober 2020 hat der Gemeinderat entschieden, das Fernwärmeprojekt auf die Gebiete Hinterhof, Böhler und westlicher Mittlerhof zu konzentrieren. Die Akquisition von Fernwärmeanschlüssen gestaltete sich allerdings auch in diesem reduzierten Gebiet schwierig. Zu stark ist bei vielen Grundeigentümerinnen und Grundeigentümern der Wunsch nach einer eigenen Heizungsanlage im Haus. Der Gemeinderat hat deshalb beschlossen, auf die Weiterverfolgung des Projektes «Fernwärme Untereggen» zu verzichten.

Mit der Lancierung des Projektes «Fernwärme» und der Akquisition für mögliche Fernwärmeanschlüsse nach der Erarbeitung des Vorprojekts haben sich eine Vielzahl von Grundeigentümerinnen und Grundeigentümern in Untereggen mit der Zukunft ihrer Heizenergiegewinnung auseinandergesetzt. In den 18 Monaten seit Beginn der Akquisition im Februar 2020 bis Ende 2021 haben sich im ursprünglichen Einzugsgebiet des Fernwärmeprojekts bereits 26 Heizungseigentümerinnen und -eigentümer für den Ersatz ihrer Ölheizung durch eine Wärmepumpe entschieden (9 Luft-/Wasser-Wärmepumpen und 17 Erdsondenbohrungen mit Sole-/Wasser-Wärmepumpe). Lediglich zwei Heizungseigentümer haben ihre Ölheizung durch eine neue ersetzt. Der Gemeinderat kann für sich in Anspruch nehmen, dass er bei vielen Grundeigentümerinnen und Grundeigentümern die Initialzündung für einen Heizungsersatz ausgelöst und dabei das Bewusstsein für erneuerbare Heizenergie geschärft hat. Durch die vielen neuen Wärmepumpen wird der CO<sub>2</sub>-Ausstoss deutlich vermindert und die Luftreinheit im Dorf verbessert.



### Jugendraum Böhler wird nach Wasserschaden erneuert

Ende Februar 2021 oder früher ist Abwasser in den Schutzraum Böhler, wo die Räume für den Jugendtreff eingerichtet sind, eingedrungen. Es wurden praktisch alle Inventargegenstände zerstört und die Räume mussten renoviert werden. Im Vorfeld der Renovation hat der Gemeinderat nach Abklärung von allfälligen Alternativen auf Antrag der Jugendkommission entschieden, dass der Schutzraum im Böhler weiterhin für die Kinder- und Jugendarbeit genutzt wird. Der Schaden wurde von Versicherungen vollumfänglich gedeckt. Die Sanierungsarbeiten wurden nach dem Willkommensfest am 18. August 2021 gestartet, sodass ab Januar 2022 im sanierten Jugendraum mit dem Programm wieder begonnen werden konnte. Die Einrichtung wird zusammen mit den Jugendlichen gestaltet.





Jugendraum vor Wasserschaden

### Drei neue Reglemente erarbeitet

Aufgrund von geänderten rechtlichen Grundlagen vom Bund und oder des Kantons sowie bei der Abfallbewirtschaftung der A-Region, der auch Untereggen angehört, hat der Gemeinderat folgende drei Reglemente überarbeitet:

- Abfallreglement
- Feuerschutzreglement
- Reglement über Luftreinhaltemassnahmen bei Feuerungen

Für die Einwohnerinnen und Einwohner ändert sich durch die angepassten Reglemente nur sehr wenig. Die Reglemente wurden vom Gemeinderat erlassen und vom 17. Januar bis 25. Februar 2022 dem fakultativen Referendum unterstellt.

## Aktives Dorfleben

Text: Jana Späth, Lernende Gemeindeverwaltung, 3. Lehrjahr

Unser Dorf lebt von dem, was wir alle daraus machen. Der folgende Text zeigt in kurzen Worten wie aktiv unser Dorfleben ist. Auch wenn die Pandemie wieder Vieles verunmöglicht hat, konnten unter Einhaltung der Hygiene- und Abstandsregelungen, wenige Anlässe durchgeführt werden. Der Gemeinderat dankt allen Organisationen sowie freiwilligen Helferinnen und Helfern, welche auf diese Weise ein grossartiges Dorfleben mit der anhaltenden Pandemie überhaupt ermöglichen.

### Sternsinger-Aktion

2021 konnte das traditionelle Sternsingen glücklicherweise mit einer Voranmeldung stattfinden. Eine kleine Gruppe von Sternsängern stattete die gewünschten Besuche ab oder warf Segenssprüche ein. Trotz den widerlichen Bedingungen des Lockdowns belief sich der stolze Reinerlös auf Fr. 2'080.00. Der Erlös kam dem schweizerischkirchlichen Hilfswerk MISSIO zugute, welches in diesem Jahr die Kinder in der Ukraine unterstützt hat.

### Bundesfeier mit Bauern-Brunch

Die Bundesfeier fand neu am 1.-August-Morgen statt. Sie wurde gesamthaft von über 200 Teilnehmenden aus der ganzen Region besucht. Nach dem viel gelobten Bauern-Brunch der Bäuerinnenvereinigung Goldach und Umgebung spielte die Bürgermusik Untereggen auf. Die Rede von Nationalrat Nicolo Paganini erinnerte die Zuhörerinnen und Zuhörer eindrücklich mit historischem und aktuellem politischen Bezug ans «Zusammenstehen» von Stadt und Land sowie Alt und Jung in der Schweiz. «Diä Gächä» aus Untereggen unterhielten mit ihrer lüpfigen Musik. Ab 11.00 Uhr haben Mitglieder des Gemeinderates und die Angestellten der Gemeindeverwaltung eine Festwirtschaft geführt. Sie ermöglichte ein gemütliches Zusammensein der Festgemeinde bis am Abend.



### Zeltwerk

Die «Konzept-Kunst» von Michèle Müller und Kim Boppart namentlich «Zelt-Werk am Waldrand» fand das erste Mal in Untereggen statt. Das Zeltwerk bot mit dem Motto «Treffpunkt für Erfrischung und Horizonte» verschiedene Veranstaltungen für Jung und Alt an. So konnte man bei einem Kaffeekränzchen oder auch bei einem Feierabendbier bewusst geniessen und in der Natur aufblühen.

### Jugireise 2021

Am Samstagmorgen, 11. September 2021, war es wieder soweit. Eine Kinderschar mit knallgrünen Jugi-Shirts wartete beim Schäfliplatz schon gespannt auf den Start der Jugireise. Mit einer Pferdekutsche begann dann die Reise nach Arbon in die Mosterei Möhl. Hier machten sich die Jugikinder von Untereggen in vier kleineren Gruppen auf den «Detektiv-Trail».



Auf diesem gab es viel über den Obstbau und über Wildbienen zu erfahren und ausserdem musste immer wieder einmal ein Rätsel gelöst werden. Der mittägliche Grillplausch durfte nach diesem aufregenden Vormittag natürlich auch nicht fehlen. Am Schluss des Detektiv-Trails wartete eine Schatztruhe auf die Kids, die sie mit dem gelösten Rätselcode öffnen konnten. Mit einem kleinen Geschenk aus der Truhe ging es dann für die Kinder auch schon auf den Heimweg. So ging ein weiterer gelungener Tag in der Jugi zu Ende.

### Jubiläumsschiessen

Der Militärschützenverein (MSV) Untereggen feierte sein 150-Jahr-Jubiläum. Aus diesem Anlass organisierte der MSV ein Jubiläumsschiessen, welches vom 11. bis 18. September 2021 auf der Schiessanlage Schaugenbädi mit Erfolg durchgeführt wurde.

### Herbstkonzert der Bürgermusik

Aufgrund der komplizierten Ausgangslage mit dem Coronavirus musste die Bürgermusik Untereggen erneut auf ihre traditionelle Abendunterhaltung verzichten.

Um trotzdem abwechslungsreiche und stimmige Musik bieten zu können, organisierte sie am Samstag, 2. Oktober ein gelungenes Herbstkonzert.

### Winterkonzert der Bürgermusik

Im Winter fand ebenso ein Konzert der Bürgermusik statt. Dieses wurde zum letzten Mal von Stefan Roth geleitet. So konnte man am Samstagabend, 11. Dezember 2021 in den Genuss eines abwechslungsreichen Konzertprogramms kommen und in der Pfarrkirche St. Maria Magdalena einen kleinen Ausstieg aus dem hektischen Alltag geniessen.

### Weihnachtsmusik

Am 18. Dezember stimmte die Bürgermusik mit ihren Weihnachtsklängen im und ums Dorf gemeinsam mit einigen begeisterten Zuhörerinnen und Zuhörern in die winterlichen Festtage ein.

## Personelles

### Austritt



### Elena Rüttimann, Lernende

Ihre dreijährige Lehre als Kauffrau EFZ Fachrichtung Allgemeine Verwaltung hat Elena Rüttimann im Sommer 2021 mit Erfolg abgeschlossen. Sie hat bei der Gemeinde Tübach eine Anstellung gefunden. Der Gemeinderat dankt Elena für ihren Einsatz in den vergangenen Jahren und wünscht ihr alles Gute auf dem weiteren Lebensweg.

### Eintritte

Keine

## Besoldung von Behördenmitgliedern 2021

Gemäss Art. 123b des Gemeindegesetzes (sGS 151.2) wird die Besoldung der von der Bürgerschaft gewählten Behördenmitglieder nach Ablauf des Rechnungsjahrs im Geschäftsbericht veröffentlicht. In der Gemeinde Untereggen werden die Mitglieder des Gemeinderates und der Geschäftsprüfungskommission von der Bürgerschaft gewählt. Hinzu kommen die Sitzungsgelder für die Tätigkeit im Rat und den verschiedenen Kommissionen.

Name	Funktion	Pensum in Prozent <sup>1)</sup>	Brutto- entschädigung <sup>2)</sup>	Spesen- vergütung	Zusatzent- schädigung <sup>3)</sup>	Total jährliche Entschädigung
<b>Gemeinderat</b>						
Rüttimann Norbert	Gemeindepräsident	40%	60'190.00	4'800.00		64'990.00
Habermacher André	Schulpräsident	20%	28'790.00	3'000.00		31'790.00
Graf Roland	Gemeinderat		8'900.00	120.00		9'020.00
Hochreutener Nadja	Gemeinderätin		7'450.00	120.00		7'570.00
Lanter Patrik	Gemeinderat		6'200.00	120.00		6'320.00
<b>Geschäftsprüfungskommission</b>						
de Bue André	Präsident		1'560.00			1'560.00
Benz Ivo	Mitglied		800.00			800.00
Bühler Martin	Mitglied		1'000.00			1'000.00
Egeter Reto	Mitglied		800.00			800.00
Sieber Corinne	Mitglied		800.00			800.00

alle Beträge in Schweizer Franken

<sup>1)</sup> bei Personen, die für die Behördentätigkeit einen Monatslohn beziehen

<sup>2)</sup> je nach Kommissionspräsidium und entsprechendem Aufwand inkl. Sitzungsgeld von Fr. 100.00 pro Sitzung

<sup>3)</sup> Entschädigungen, die GP N. Rüttimann aus Verwaltungsratstätigkeiten beim PeLago oder der KES zustehen, werden von der Gemeinde vereinnahmt.

### Taggelder

Funktionäre	pro ganzer Tag	Fr. 400.00
	pro halber Tag	Fr. 200.00
	pro Stunde <sup>4)</sup>	Fr. 40.00

<sup>4)</sup> Für Arbeiten, welche über den ordentlichen Arbeitsanfall für das Kommissionspräsidium anfallen (Projekte), wird eine Entschädigung von Fr. 40.00 pro Stunde ausbezahlt, wobei diese nur zur Auszahlung kommt, wenn der GR dies vorgängig bestimmt und ein Kostendach dafür festgelegt hat. Diese Regelung gilt nicht für das Gemeinde- und Schulpräsidium, welche für ihr Pensum ein Gehalt erhalten. Solche Entschädigungen wurden im Berichtsjahr keine bezahlt.

### Spesen

Gemeindepräsidium	Pauschale pro Jahr	Fr. 4'800.00
Schulpräsidium	Pauschale pro Jahr	Fr. 3'000.00
GR-Mitglieder	Für Medien <sup>5)</sup>	Fr. 120.00
Verpflegung		effektiv
Reisekosten	mit Bahn / Bus	effektiv
	mit Auto / km	Fr. 0.70

<sup>5)</sup> ohne Gemeinde- und Schulpräsidium

## Behörden und Lehrerschaft 2021/22

### Bildungskommission

André Habermacher	Schulpräsident
Patrik Lanter	Gemeinderat
Stefan Jung	Mitglied
Norbert Näf	Aktuar
Thomas Allmann	Schulleiter
Andrea Buob	Lehrervertretung

Andrea Buob/ Petra Duplain	1. Klasse
Patricia Forrer	2./3. Klasse
Salome Tobler	4. Klasse
Ruth Angehrn	5. Klasse
Thomas Allmann	6. Klasse
Franziska Gemperle	Teamentaching
Petra Bosshart	Handarbeit/Werken
Stefan Ingold	Heilpädagogie
Deborah Lenz	Logopädin

### Schulverwaltung

Norbert Näf	Leiter
Sonja Breitenmoser	Mitarbeiterin

### Hauswart

Thomas Erni
Samira Schärer

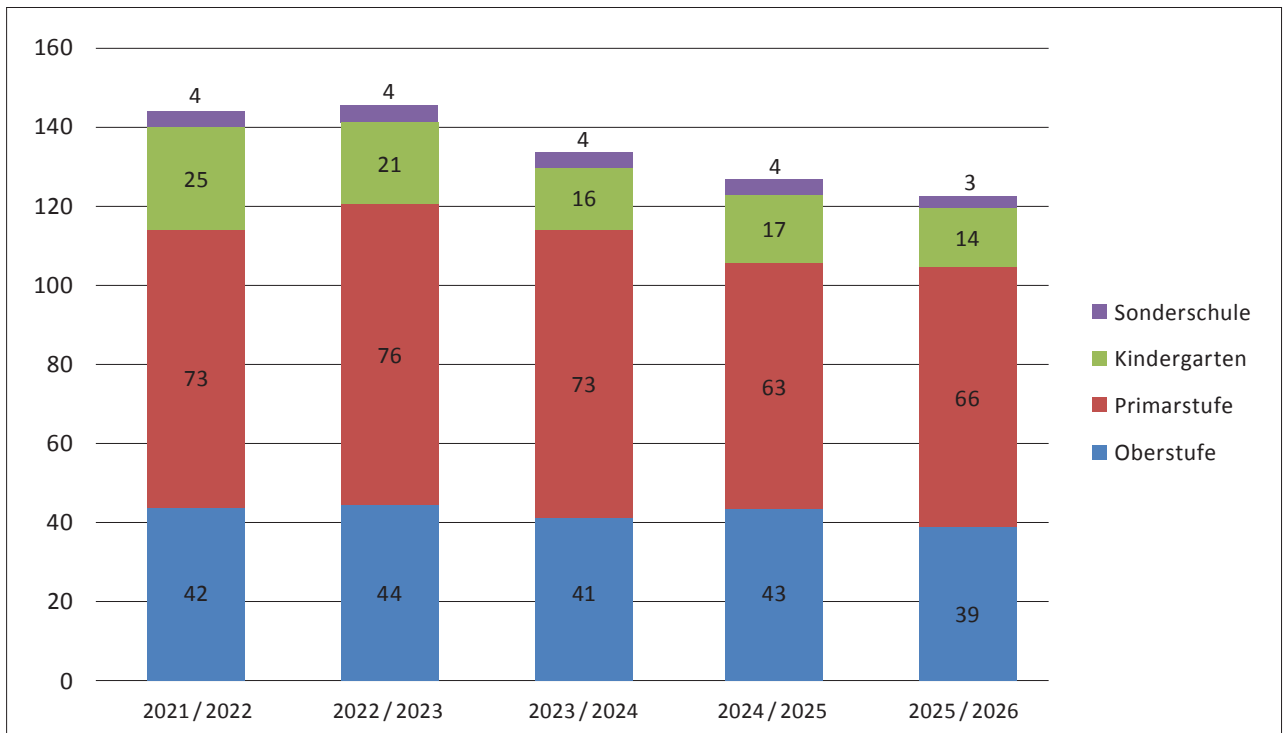
### Lehrerschaft

Judith Koller	Kindergarten
Ruth Popp	Kindergarten
Nicole Riedener	Kindergarten

### Schulbus

Gross Reisen GmbH, Beat Gross

## Schülerzahlen Kindergarten bis Oberstufe



## Wort des Schulpräsidenten

Liebe Mitbürgerinnen, liebe Mitbürger in Untereggen

**«Die Bildung kommt nicht vom Lesen, sondern vom Nachdenken über das Gelesene.»**

*Carl Hilty, Schweizer Staatsrechtler (1833–1909)*

Haben Sie Kinder? Diese bereiten uns viel Freude, können aber manchmal auch ganz schön fordernd sein. Im Alltag ist es nicht immer einfach, auf gewisse Verhaltensweisen angemessen zu reagieren oder die richtige Erziehungsmaßnahme zu ergreifen. So geht es auch uns Lehrpersonen. Ausgrenzung, Mobbing, Ängste und Leistungsdruck haben in letzter Zeit, nicht nur wegen Corona, stark zugenommen.

Es nützt wenig, über die «guten alten Zeiten» zu sprechen. Vielleicht waren diese Zeiten gar nicht so gut. Probleme und Bedürfnisse hat es immer schon gegeben. Die gesellschaftliche Entwicklung hat immer zu neuen Problemen und Bedürfnissen geführt, die auf unterschiedlichste Art und Weise gelöst wurden. Nicht die Schule ist der primäre Ort der Erziehung. Der Ort der Geborgenheit, der Vermittlung von Werten und Haltungen sowie des sozialen Lernens ist und bleibt die Familie. Die Schule und die Gemeinde stellen Unterstützungs- und Betreuungsangebote dort zur Verfügung, wo es notwendig ist, um das gemeinsame Ziel zu erreichen, unseren Kindern und Jugendlichen eine gute Basis für ihren Lebensweg mitzugeben.

Die Zeiten haben sich geändert. Frontalunterricht ist schon längst Vergangenheit. Angesagt sind modernere und spezielle Lehrprogramme, so wie es gemäss Lehrplan 21 vorgegeben wird. Schon aus diesem Grund ist eine Schulraumentwicklung in Untereggen dringendst nötig. Es braucht Gruppenräume, damit die Schülerinnen und Schüler individuell oder in Gruppen lernen können. Es braucht Räume für die Tagesstruktur, wo Kinder auch ganztags betreut und gepflegt werden können – wenn nicht gleich sofort, so doch in einigen Jahren. Auch ein vergrössertes Lehrerzimmer wird benötigt, weil die Kommunikation untereinander die Basis allen Schaffens ist. Stein des Anstosses für die Schulraumentwicklung ist aber der Pavillon, welcher seine Lebensdauer definitiv erreicht hat.

### Die Schule Untereggen trotz Corona

Auch das hinter uns liegende Jahr war nicht nur für Untereggen ein aussergewöhnliches Jahr, welches uns aufgrund der Pandemie vor neue Herausforderungen stellte.

Das Schuljahr 2021/22 ist weiterhin geprägt von der Corona-Pandemie und deren Auswirkungen auf den Schulbetrieb. Insgesamt aber verlief der Schulbetrieb ruhig und wurde mittels umsichtiger Führung durch unseren Schulleiter Thomas Allmann, zusammen mit seinem Team von Lehrpersonen, bestens organisiert. Ausfälle durch Erkrankungen von Lehrpersonen konnten intern durch das Team aufgefangen werden. Ein reibungsloser Schulalltag konnte damit jederzeit sichergestellt werden.

Die Bildungskommission bedankt sich bei der Schulleitung, der Schulverwaltung und allen Lehrpersonen für ihren täglichen Einsatz zum Wohle unserer Kinder!

### Umsetzung und Verständnis

Die Corona-Pandemie hat unser Zusammenleben und auch das öffentliche Leben stark verändert.

Wie Sie wissen, wurde die Maskenpflicht auf der Mittel- und Oberstufe auf Empfehlung des Kantonsarztteams von der Regierung bzw. dem Bildungsrat bis 31. Januar 2022 beschlossen. Damit hat die St.Galler Regierung eine verhältnismässige und plausible Massnahme beschlossen.

Als Schulträger können und wollen wir uns den Weisungen und Verordnungen der kantonalen Instanzen unterziehen. Eine gute Zusammenarbeit zwischen den verschiedenen Entscheidungsträgern ist gerade in so herausfordernden Zeiten sehr wichtig. Herzlichen Dank an alle, welche mithelfen, damit diese Pandemie endlich eingedämmt wird und wir hoffentlich bald wieder ein «normales» Leben führen können.

### Zusammen gehts besser

Die Art und Weise der Zusammenarbeit Schule-Eltern, hat sich mit dem Wandel der Schulen verändert.

Diese Zusammenarbeit mit Eltern ist ein gemeinsames Thema des Schulteam in Untereggen geworden und hat sich dementsprechend etabliert. Eltern werden vermehrt von der Schule mit eingebunden. Komplexität in der Gesellschaft und im Bildungssystem nimmt zu. Gegenseitige Erwartungen, Verlässlichkeit und Verantwortlichkeiten sind bei der Zusammenarbeit unerlässlich geworden. Wie ich im letztjährigen Bericht geschrieben habe, kann sich eine Schule nur selbst erneuern. Aber allein ist das nicht möglich. Eine Schule braucht Ideen und Unterstützung sowie den Austausch untereinander, mit allen Beteiligten.

### Einhaltung Budget wurde verfehlt

Auch im letzten Jahr resultiert ein Aufwandüberschuss. Die Gründe sind weitgehend bekannt. Überdurchschnittlich viele Abklärungen und Beratungsgespräche mussten auch letztes Jahr durchgeführt werden. Die Schule Untereggen benötigt rund die Hälfte des Budgets des gesamten Gemeindehaushaltes. Eine Statistik des Kantons St.Gallen zeigt: Je kleiner eine Schule ist, umso höher werden die Kosten. Gerade mit den leicht sinkenden Schülerzahlen in unserer Gemeinde kommt dies noch speziell zum Tragen.

Die Bildungskommission ist sich ihrer Verantwortung sehr wohl bewusst und macht es sich dabei nicht leicht, auch wenn existenzielle Entscheide getroffen werden müssen.

Aber: Die Bildung und das Wohl unserer Kinder dürfen auf gar keinen Fall darunter leiden.

**Kindergarten verkleinert sich**

Ab dem Schuljahr 2022/23 wird aufgrund des erwähnten Rückgangs der Schülerzahlen nur noch ein Kindergarten geführt.

Leider verlieren wir dadurch mit Ruth Popp eine engagierte, liebenswürdige und sehr gute Kindergärtnerin, welche sich stets für das Wohl der Kinder eingesetzt hat.

Die Bildungskommission dankt Ruth für den grossartigen Einsatz und wünscht ihr für die Zukunft alles Gute.

**Der Schulweg – auch ein Erlebnisweg**

Viele unserer Kinder bewältigen den Schulweg mit dem Velo. Das ist auch gut so. Allerdings fällt mir auf, dass einige Velos nicht ganz dem entsprechen, was eigentlich richtig wäre.

Als Schulpräsident habe ich zwei Anliegen:

Bitte achten Sie doch darauf, dass die Velos ihrer Kinder auch fahrtüchtig sind. Kontrollieren Sie vor allem das Licht, die Bremsen und auch die Rückstrahler. Gerade im Winter, oder an Tagen, wo es spät hell oder früh dunkel wird, ist das Gesehenwerden sehr wichtig.

Ich finde es auch wichtig, dass die Kinder ihren Schulweg selbstständig zurücklegen, auch wenn das Wetter mal widrig ist.

Daher: Bringen Sie Ihre Kinder nicht mit dem Auto zur Schule (Ausnahmen bestätigen natürlich auch hier die Regel, zum Beispiel Arztbesuch).

Kinder brauchen Bewegung. Zudem ist der Schulweg gerade für die sozialen Kontakte enorm wichtig. Gerade hier wird ein Übergang von Schule und Freizeit gestaltet. Die Selbstständigkeit und das Selbstvertrauen der Kinder steigen, wenn sie den Schulweg selbst bewältigen können.

Vielen Dank für Ihr Verständnis.

Liebe Untereggerinnen, liebe Unteregger: Im Namen der Bildungskommission bedanke ich mich für Ihre Unterstützung und das uns entgegengebrachte Vertrauen. Bitte: Bleiben Sie gesund!

*André Habermacher, Schulpräsident*

## Personelles

Nach bereits übernommenen Stellvertretungen begrüsten wir ab August in unserem Team:



Franziska Gemperle, seit 1.8.2021 als Teamteaching-Lehrperson (11 Lektionen) in der 3. und 5. Klasse tätig.



Nicole Riedener, seit 1.8.2021 als Kindergärtnerin (4 Lektionen) im Kindergarten «Im Hof» und in der musikalischen Grundschule (1 Lektion) in der 1. Klasse tätig.

Katja Ammann war von 1.8.2015 bis 31.7.2021 in der Schule Untereggen zuerst als Klassenlehrperson, danach als Teamteaching-Lehrperson tätig.

Katrin Helfenberger unterrichtete im Schuljahr 2020/2021 als Kindergärtnerin (4 Lektionen) im Kindergarten «Im Hof».

Sandra Toman arbeitete vom August 2019 bis Juli 2021 als Klassenassistenz im Kindergarten und in der Schule.

## Informatik

Die Informatik-Infrastruktur der Schule Untereggen hat sich im letzten Schuljahr gut bewährt. Leider ist eine Hardwarekomponente, die zu unserer Firewall gehört, welche etwas in die Jahre gekommen war, im Frühjahr 2021 ausgefallen. Die Hardware und die dazugehörige Software konnten in den Frühlingsferien eingebaut und installiert werden. Für Lehrpersonen wie auch für Schülerinnen und Schüler ist es dabei zu keinen nennenswerten Ausfällen der Infrastruktur gekommen. Die Bildungskommission hat beschlossen, die Hardware für die Firewall und die Accesspoints gleichzeitig zu ersetzen, um Mehrkosten für eine schrittweise Erneuerung zu verhindern. Für die zusätzlichen Ausgaben wurde ein Nachtragskredit gesprochen.

Die budgetierten acht Geräte für die Schülerinnen und Schüler wurden im Rahmen der zyklischen Erneuerung angeschafft und die alten Geräte konnten wiederum ausgemustert werden. Support und Unterhaltskosten von Geräten und Anlagen haben sich im Rahmen der letzten Jahre bewegt. Wie im Budget 2022 ersichtlich, werden neben den zu ersetzenden Geräten und weiteren Tablets sowie den jährlich anfallenden Softwarekosten keine speziellen Anschaffungen getätigt.

## Unteregger Schulleben

### Januar

- 1.-6. Klasse Elterngespräche
- 6. Verkehrsunterricht
- 5./6. Dem Tabak auf der Spur, Workshop

### Februar

- alle Agathabrot

### März

- 5./6. Mithilfe bei der Amphibienwanderung
- 6. Übertrittsgespräche

### April

- 1./2. Führung Naturmuseum, Vom Ei zum Huhn

### Mai

- 5./6. Exkursion zu «Bienenwelt», Untere Waid Mörschwil
- 4. Verkehrserziehung (Verkehrsgarten)

### Juni

- KG Einschulungs-Elternabend
- KG Schulreise «Wasserweg mit Kutschenfahrt»
- KG Schweizer Woche
- 1./2. Schulreise «Hängebrücke Heiden-Grub»
- 3. Schulreise «Perlenweg, Stein-St.Gallen»
- 4. Schulreise «Walter-Zoo»
- 5./6. Schulreise «Mit Pfeff und Lischt-Weg»
- 6. Radfahrerprüfung in Goldach
- 1.-6. Autorenlesung Bruno Blume
- 1.-6. Sonderwoche «Kunst im Dorf»
- alle Jahresschlusskonzert Musikschüler/-innen

## März



## Juni



**Juli**

- alle Schuljahresschlussfeier
- 6. Abschluss-Tag im Säntispark
- 5./6. 21. Ausgabe «Spielbuelblatt»

**August**

- 1.–6. Schuljahresbeginnfeier
- 1.–6. Elternabend
- 1.–6. Sporttag

**September**

- 5./6. Süssmostpresse in Betrieb
- 2./5. Zahnprophylaxe
- 5. Coding spielend entdecken
- 3.–6. SC00L, 0L-Plausch

**Oktober**

- alle Pausenapfelaktion

**August**



**September**





**November**

- alle Tag der Pausenmilch
- alle Laternenumzug
- KG Seniorenweihnacht
- 4. Exkursion Kehrichtheizkraftwerk KHK St.Gallen
- 5./6. Nationaler Zukunftstag
- 5. PUSH-Abfallunterricht
- 6. Türöffnertag Oberstufe Goldach

- 5./6. «Digital-Analog», Workshop Regionales Didaktisches Zentrum Rorschach
- 6. Elterngespräche

**Dezember**

- alle Schul-Chlausfeier
- 1. Kerzenziehen
- 6. Schlittschuhlaufen Lerchenfeld
- 1.–6. Christbaum-Dekoration basteln

**Dezember**



## Verwaltung

### AHV-Zweigstelle

Im Kalenderjahr 2021 hat die Sozialversicherungsanstalt des Kantons St.Gallen (SVA) folgende Leistungen in Untereggen ausbezahlt:

Rentenart	2021	2020
AHV-Renten	2'270'385	2'211'383
IV-Renten	286'304	276'014
Hilflosenentschädigungen zur AHV	–	21'578
Hilflosenentschädigungen zur IV	11'472	11'376
Ord. Ergänzungsleistungen	394'481	428'773
Ausserord. Ergänzungsleistungen	0	3'080

### Bauverwaltung

Im Jahr 2021 wurden 51 (Vorjahr 44) Baugesuche eingereicht. 52 Baugesuche konnten bewilligt werden (davon 7 aus dem Jahr 2020), 33 im ordentlichen Verfahren, 19 im Meldeverfahren. 2 Baugesuche wurden zurückgezogen. Damit sind noch 8 Baugesuche pendent (4 aus dem Jahr 2021, 3 aus früheren Jahren).

Im Jahr 2021 wurden 5 zusätzliche Wohnungen bewilligt (1 Zweifamilienhaus, 1 Doppel-Einfamilienhaus, 1 Umbau mit Einliegerwohnung).

### Betreibungsamt

Die Betreuungsvorgänge präsentieren sich wie folgt:

	2021	2020
Betreibungsbegehren	122	150
Fortsetzungsbegehren	85	113
Verwertungsbegehren	0	0
<b>Total</b>	<b>207</b>	<b>263</b>
Zahlungsbefehle	130	147
Konkursandrohungen	3	0
Vollzogene Pfändungen	56	70
Auskünfte, Auszüge	112	131
Verlustscheine für insgesamt	33 94'841.80	35 98'212.15
Ablieferung an die Gläubiger	133'873.30	169'660.20

Im Vergleich zum Vorjahr ist die Zahl der Fortsetzungsbegehren gesunken. Dementsprechend ist auch die Anzahl der vollzogenen Pfändungen gesunken. Die Anzahl ausgestellter Verlustscheine ist fast identisch wie im Vorjahr, betragsmässig jedoch leicht tiefer als im Jahr 2020. Die Ablieferung an die Gläubiger ist gesunken.

### Einwohneramt

Die Bevölkerungszahl ist identisch wie im Vorjahr. Die Einwohnerzahlen setzen sich wie folgt zusammen:

#### Bevölkerungsstatistik 2021

	Männlich	Weiblich	Total
Einwohner zu Beginn des Jahres	517	512	1'029
Einwohner am Ende des Jahres	505	524	1'029
Abnahme	-12	+12	0

#### Veränderungen

	Männlich	Weiblich	Total
Zuzüge	16	30	46
Wegzüge	28	21	49
Zuzugs-/Wegzugssaldo	-12	9	-3

	Männlich	Weiblich	Total
Geburten	2	5	7
Todesfälle	2	2	4
Geburtenüberschuss	0	+3	+3

#### Wohnbevölkerung nach Zivilstand

	Männlich	Weiblich	Total
Ledig	224	203	427
Verheiratet	235	236	471
Verwitwet	9	34	43
Geschieden	37	51	88
Gerichtlich getrennt	0	0	0

#### Wohnbevölkerung nach Konfession

	Männlich	Weiblich	Total
Römisch-katholisch	270	273	543
Evangelisch-reformiert	114	127	241
Andere/Konfessionslos	121	124	245

## Gemeinderatskanzlei

Im Jahr 2021 fanden an 5 Sonntagen Auszählungen von eidgenössischen, kantonalen und kommunalen Abstimmungen statt. Wahlen wurden keine durchgeführt. Eine Urnenabstimmung davon war diejenige, an welcher über die Geschäfte der abgesagten Bürgerversammlung entschieden wurde.

Es wurden 2 Einbürgerungsverfahren durchgeführt bzw. eingeleitet. Es wurden einige, wegen der Massnahmen gegen die Corona-Pandemie wieder weniger, Festwirtschaftsbewilligungen ausgestellt.

Im Raumplanungsbereich wurde die öffentliche Auflage von Zonenplan und Baureglement vom 2. November bis 1. Dezember 2021 durchgeführt.

## Grundbuchamt

Im Jahr 2021 hat das Regionale Grundbuchamt Goldach-Berg-Tübach-Untereggen 132 Belege (Vorjahr 119) im Grundbuch Untereggen eingetragen.

## Handänderungen

- 17 Kaufverträge (Kaufpreissumme: Fr. 7'438'102.50, Vorjahr: Fr. 3'101'830.00)
- 8 erbrechtliche Übernahmen und Erbteilungen
- 5 übrige Handänderungen

## Hypotheken

- 24 neue Pfandrechte
- 5 Erhöhungen von Pfandrechten
- 27 Löschungen von Pfandrechten
- 23 Änderungen an Pfandrechten

## Übrige Geschäfte

- 1 Dienstbarkeit
- 11 Anmerkungen
- 3 Vormerkungen
- 16 Löschungen von Einträgen
- 6 Grundstückteilungen, Grenzverschiebungen, Begründungen von Stockwerk- und Miteigentum, usw.

## Landwirtschaftsamt

### Tierstatistik

Das Landwirtschaftsamt erhebt jährlich für die Festlegung der verschiedenen Betriebsbeiträge an die Landwirtschaft die Viehbestände. Diesen Erhebungen wird die folgende Gesamtstatistik entnommen:

Tiergattung	2021	2020
Rindvieh	671	716
Pferde, Ponys, Esel	48	46
Schafe	143	95
Ziegen	0	4
Alpakas	3	3
Schweine	627	572
Hühner	308	280
Enten	14	8
Gänse	0	0
Übriges Geflügel	0	5
Kaninchen	13	17

## Soziale Wohlfahrt

### Finanzielle Sozialhilfe

Statistik	2021	2020
Sozialhilfeausgaben	128'396	81'363
Rückerstattungen	40'654	23'246
Nettobelastung Gemeinde	87'742	58'116

Die Ausgaben der finanziellen Sozialhilfe sind markant gestiegen.

### Alimenteninkasso und -bevorschussung

Statistik	2021	2020
Aufwendungen	17'287	0.00
Wiedereinbringung	7'727	0.00

### Asylsuchende

Statistik	2021	2020
Aufwendungen	35'650	67'671
Erträge	28'290	73'832

Das Konto der Alimentenbevorschussung hat erstmals seit Jahren wieder Aufwendungen zu verbuchen.

Im Bereich Asylsuchende sind die Ausgaben gesunken aufgrund der Anzahl in Untereggen wohnhafter Personen.

## Steueramt

Anzahl Steuerpflichtige	2021	2020
Wohnhaft in Untereggen (unbeschränkt)	600	598
mit Liegenschaft oder Betriebsstätte (beschränkt)	99	87
Steuerfrei (Bagatellfälle/Wocheaufenthalt/ Ordensleute)	44	42
<b>Total</b>	<b>743</b>	<b>727</b>

<b>Steuereingang</b>	<b>2021</b>	<b>2020</b>
<b>Einkommens- und Vermögenssteuer</b>		
Bund	998'717	1'072'639
Kanton	2'837'834	2'848'530
Politische Gemeinde	2'799'266	2'778'300
Steuerfusskorrektur	30'000	132'000
Kath. Kirche Region Rorschach	270'644	278'032
Evang. Kirche Goldach	119'368	132'021
Feuerwehersatzabgabe	63'704	70'599
<b>Total</b>	<b>7'119'533</b>	<b>7'312'121</b>
<b>Nebensteuern</b>		
Steuern jur. Personen	57'832	89'687
Grundstückgewinnsteuern	154'165	196'881
Quellensteuern inkl. Vorsorgeleistungen	23'902	27'899
<b>Total</b>	<b>235'899</b>	<b>307'467</b>
<b>Sondersteuern</b>		
Grundsteuern	215'546	210'008
Handänderungssteuern	76'943	48'428
Hundetaxen	5'490	5'850
<b>Total</b>	<b>297'979</b>	<b>264'286</b>
<b>Bezugsprovisionen und Veranlagungsentschädigung</b>		
Staat	31'070	30'225
Kirchgemeinden	11'700	12'301
<b>Total</b>	<b>42'770</b>	<b>42'526</b>
<b>Steuerkraft (einfache Steuer)</b>		
Natürliche Personen	2'374'658	2'432'377
Juristische Personen	44'486	68'990
Quellensteuer ohne Vorsorgeleistungen	15'572	22'980
<b>Steuerkraft insgesamt</b>	<b>2'434'715</b>	<b>2'524'347</b>
<b>Steuerkraft pro Person</b>	<b>2'355</b>	<b>2'413</b>

## Technische Betriebe

Das Jahr 2021 der Elektra Untereggen war vor allem durch die beiden Projekte Erschliessung Wandstrasse und Erschliessung Hinterhof–Haldenstrasse geprägt. Im Rahmen des Instandhaltungskonzepts wurden zudem verschiedene Unterhaltsarbeiten in den Trafostationen und Verteilkabinen ausgeführt.

### Erschliessung Wandstrasse

Für den Anschluss der Neubauten auf den Parzellen 599 und 757 sowie für die Erschliessung der Bauparzelle 503 wurde an der Wandstrasse eine neue Verteilkabine (VK) gesetzt. Die drei bestehenden Liegenschaften Lehnackerstrasse 12, 14 und 16 wurden zur Verbesserung der Spannungsqualität neu ebenfalls an die neue VK Wandstrasse angeschlossen. Zur Leistungserhöhung wurde das Hauptkabel zwischen der VK

Lehnacker 3 und der VK Lehnacker 2 verstärkt. Die neue leistungsfähige Verteilkabine an der Wandstrasse leistet ihren Beitrag für die neuen Herausforderungen an die Verteilnetze durch den vermehrten Einbau von Wärmepumpen, PV-Anlagen und Ladestationen für die E-Mobilität.

### Erschliessung Hinterhof–Haldenstrasse

Damit die geplanten Bauvorhaben im Gebiet Haldenstrasse angeschlossen werden können, muss das Niederspannungsnetz verstärkt werden. Der Vergleich von verschiedenen Erschliessungsvarianten hat gezeigt, dass der Bau einer zusätzlichen Trafostation im Gebiet Haldenstrasse die wirtschaftlichste Lösung ist. Erste Kabelschutzrohre für die spätere Einschlaufung der neuen Trafostation in die Mittelspannungsleitung TS Hinterhof–TS Schiben wurden zusammen mit den Umgebungsarbeiten des Mehrfamilienhauses Haldenstrasse 1 verlegt. Der definitive Standort konnte noch nicht festgelegt werden; Abklärungen mit Grundeigentümern laufen.

### Verstärkung Hausanschlüsse

Im 2021 mussten verschiedene Hausanschlüsse für den Anschluss von Wärmepumpen, Photovoltaikanlagen oder leistungsstarken Verbrauchern in den Gebieten Mittlerhof, Vorderhof und Buechberg verstärkt werden.

## Zweckverbände

Die Gemeinde Untereggen ist an den folgenden Zweckverbänden beteiligt:

- Abwasserverband Altenrhein
- Pflegeheim PeLago (Pflegeheim der Region Rorschach)
- Kindes- und Erwachsenenschutzbehörde der Region Rorschach

Auf die Veröffentlichung der detaillierten Jahresrechnungen samt Voranschlag der Zweckverbände wird verzichtet. Die Unterlagen sowie die umfangreichen Geschäftsberichte können bei der Gemeinderatskanzlei eingesehen werden.

# Finanzen

## Investitionsplan 2022–2029

In den nächsten Jahren stehen verschiedene Investitionsvorhaben an. Zur besseren Übersichtlichkeit wird erstmals neben dem Finanzplan auch ein Investitionsplan publiziert. Die darin aufgeführten Projekte stehen in einer unterschiedlichen Projekttiefe. Während für die Vorhaben im Jahr

2022 meistens bereits konkrete Kostenvorschläge oder Offerten Auskunft über die Investitionshöhe geben, sind bei anderen Projekten erst grobe Schätzungen eingesetzt.

Investitionsplan (Nettoausgaben, in Tausend Franken)	Ausgabenart/ Gremium	2022	2023	2024	2025	2026	2027	2028	2029	Total
<b>Hochbauten</b>		<b>30</b>	<b>200</b>	<b>500</b>	<b>2'270</b>	<b>3'500</b>	<b>0</b>	<b>0</b>	<b>1'200</b>	<b>7'700</b>
Schulraumplanung (An-/Aufbau MZG Spielbüel)	Urnenabstimmung	30	200	500	2'270	3'500				6'500
Sanierung Schulhaus Spielbüel	Urnenabstimmung								1'200	1'200
										0
										0
<b>Strassen, Wege, Plätze</b>		<b>290</b>	<b>942</b>	<b>685</b>	<b>390</b>	<b>1'325</b>	<b>0</b>	<b>0</b>	<b>0</b>	<b>3'632</b>
Vorprojekt Fuss- und Velowegbrücke	Bürgerschaft (Voranschlag)	70								70
Ausbau Haldenstrasse / Obere Haldenstrasse	Gebunden	20	130							150
Goldacherstrasse / Gehweg Vogelherd	Bürgerschaft (Voranschlag)	130								130
Freiraumplanung Spielbüel / Kirchenacker	Bürgerversammlung	30	800	370						1'200
Sanierung Spielbüelstrasse	Bürgerversammlung	40	12			900				952
Fuss- und Velowegbrücke	Bürgerversammlung				150	250				400
Goldacherstrasse / Chäsi-Rank	Bürgerschaft (Voranschlag)			125						125
Wanderwegerschliessung / «Pfortner» Hinterhof	Gebunden (Anteil Kantonsstr.)			80						80
Behindertengerechte Haltestellen Vorderhof	Gebunden (Anteil Kantonsstr.)					175				175
Behindertengerechte Haltestellen Mittlerhof	Gebunden (Anteil Kantonsstr.)			110						110
Lehnackerstrasse / Sanierung zus. Mit Werke	Bürgerschaft (Voranschlag)				240					240
										0
<b>Wasserbau</b>		<b>30</b>	<b>170</b>	<b>0</b>	<b>0</b>	<b>0</b>	<b>0</b>	<b>0</b>	<b>0</b>	<b>200</b>
Sanierung Stadelwiesbach	Bürgerschaft (Voranschlag)	30	170							200
										0
										0
										0
<b>Übriges</b>		<b>66</b>	<b>0</b>	<b>0</b>	<b>0</b>	<b>0</b>	<b>0</b>	<b>0</b>	<b>0</b>	<b>66</b>
Sanierung Kugelfang Schiessanlage Altburg	Gebunden	66								66
										0
										0
										0
<b>Total</b>		<b>416</b>	<b>1'312</b>	<b>1'185</b>	<b>2'660</b>	<b>4'825</b>	<b>0</b>	<b>0</b>	<b>1'200</b>	<b>11'598</b>

## Finanzplan 2023 – 2027

Basierend auf den Zahlen der Jahresrechnung 2021 und des Budgets 2022 wurden die Erfolgsrechnung und die Investitionsrechnung im Sinne einer rollenden Planung angepasst.

Der Finanzplan geht von Annahmen und Schätzungen aus, sei dies bei der Teuerung, bei Zinsen oder Wirtschafts- und Bevölkerungsentwicklung/Schülerzahlen, aber auch bei Angebot und Nachfrage von öffentlichen Dienstleistungen. Der Finanzplan als Führungsinstrument des Gemeinderates muss frühzeitig Handlungsbedarf aufzeigen, damit notwendige Massnahmen rechtzeitig ergriffen werden können.

In den nächsten Jahren fallen folgende Veränderungen besonders ins Gewicht:

### Entwicklung der Zahl der Schülerinnen und Schüler

Ab dem Schuljahr 2022/2023 kann die 1./2. Klasse in einer Doppelklasse unterrichtet werden. Ab dem Schuljahr 2024/2025 können voraussichtlich 3 Doppelklassen geführt werden, d.h. eine Klasse weniger.

Die Zahl der Oberstufenschülerinnen und -schüler, für welche wir an auswärtigen Schulen Schulgeld bezahlen, sinkt ab dem Schuljahr 2025/2026.

### Schulraumplanung

Aufgrund der aufwendigen Planungs- und Bauzeit für neue Schulräume anstelle des baufälligen Pavillons sind erste Abschreibungen dafür erst ab dem Finanzplanjahr 2027 eingerechnet.

### Regionales Pflegeheim PeLago

Die Auslastung des Regionalen Pflegeheims, dessen Zweckverband Untereggen angehört, musste wegen den Umbauarbeiten reduziert werden. Vornehmlich wegen der Corona-Massnahmen in den Heimen wurde die Auslastung nach Abschluss der Bauarbeiten nur wenig besser. Für die Jahre 2023 und 2024 ist ein Defizitbeitrag der Gemeinde im Finanzplan eingerechnet.

### Krankenkassen-Verlustscheine

Ab dem Jahr 2022 müssen die Gemeinden anteilmässig die kantonalen Aufwendungen für die Bezahlung der nichteinbringbaren Krankenkassenprämien alleine tragen. Bisher betrug der Gemeindeanteil 23 %. Die Belastung erfolgt nach Einwohnerzahl und nicht aufgrund von effektiven Fällen aus der Gemeinde.

### Einkommens- und Vermögenssteuern

Aufgrund der geringen Bautätigkeit wird im Finanzplan mit einer jährlichen Erhöhung der Steuererträge von lediglich 0.5 – 1 Prozent pro Jahr gerechnet.

### Finanzausgleich

Die Mittel aus dem Finanzausgleich dürften bis zum Jahr 2026 leicht ansteigen, um ab dem Jahr 2027 wieder zu sinken. Dies ist jedoch nur aufgrund von Prognosen des Kantons bezüglich Ressourcenausgleichs und Schülerzahlen eingesetzt.

Aufgrund der zurzeit bekannten Faktoren gestaltet sich die Entwicklung der Finanzen wie folgt:



## Steuerplan

Der Steuerplan bringt zusammen mit dem Voranschlag den Nachweis für den erforderlichen Steuerfuss.

Der Kanton rechnet im Jahr 2022 bei den Einkommenssteuern mit einer Zunahme der einfachen Steuern (100%) um 1.5% und bei den Vermögenssteuern mit einer Zunahme um 5.0%. Der Gemeinderat Untereggen budgetiert aufgrund der gemeindespezifischen Beurteilung etwas vorsichtiger. Er prognostiziert die Einnahmen aus Einkommens- und Vermögenssteuern

nur geringfügig höher als im Vorjahr. Bei den Nachzahlungen aus Vorjahren rechnet der Gemeinderat einerseits Corona-bedingt und andererseits aufgrund von erwarteten zusätzlichen Abzügen einiger Steuerpflichtiger beim Liegenschaftsunterhalt mit einem Rückgang.

Der Steuerertrag 2022 berechnet sich wie folgt:

<b>Einkommens- und Vermögenssteuern</b>	einfache Steuer laufendes Jahr bei einem Steuerfuss von 119%	2'395'000	2'850'000
	einfache Steuer Nachzahlungen gemäss Steuerfuss Vorjahre	-42'000	-50'000
	<b>Total einfache Steuer</b>	2'353'000	
	<b>Total Steuerertrag</b>		<b>2'800'000</b>
<b>Feuerwehersatzabgabe</b>	Steuerfuss 12%, max. Fr. 700.00	70'000	
	<b>Total Ertrag Feuerwehersatzabgaben</b>		<b>70'000</b>
<b>Grundsteuern</b>	Verkehrswert: 271'250'000 zu 0.8 ‰	217'000	
	Verkehrswert: 15'000'000 zu 0.2 ‰	3'000	
	<b>Total Steuerertrag</b>		<b>220'000</b>
<b>weitere Gemeindesteuern</b>	Handänderungssteuern	55'000	
	Hundesteuern	6'000	
	<b>Total Steuerertrag</b>		<b>61'000</b>
<b>Nebensteuern</b>	Juristische Personen	60'000	
	Grundstückgewinnsteuern	90'000	
	Quellensteuern natürliche Personen	23'000	
	<b>Total Steuerertrag</b>		<b>173'000</b>

### Antrag

Der Gemeinderat und die Geschäftsprüfungskommission beantragen für das Jahr 2022 folgende Steuersätze:

1. Gemeindesteuern (wie bisher) 119 %
2. Grundsteuer vom Verkehrswert des Grundeigentums (wie bisher) 0.8 ‰
3. Feuerwehersatzabgabe der einfachen Steuer vom Einkommen, 12 %  
mind. Fr. 50.00 max. Fr. 700.00 pro Jahr (wie bisher)

*(Gemäss dem neuen Feuerschutzreglement entscheidet der Gemeinderat über die Höhe der Feuerwehersatzabgabe. Das Reglement untersteht bis 25. Februar 2022 dem fakultativen Referendum. Falls dieses nicht ergriffen wird, entfällt ein Entscheid der Bürgerschaft über die Höhe der Feuerwehersatzabgabe)*



# Gemeindehaushalt

## Erfolgsrechnung

Die Erfolgsrechnung 2021 des Gemeindehaushaltes schliesst mit einem Aufwandüberschuss von Fr. 134'698.49 (Vorjahr: Fr. 88'166.57) ab. Gegenüber dem budgetierten Aufwandüberschuss von Fr. 363'210 (Gesamtergebnis; 2. Stufe) ergibt dies eine Besserstellung von Fr. 228'511.51. Aufgrund des besseren Abschlusses verzichtete der Gemeinderat auf die budgetierte Entnahme von Fr. 75'000 aus der Ausgleichsreserve.

Nachfolgende Tabelle zeigt die Besser- bzw. Schlechterstellungen der Jahresrechnung im Vergleich zum Budget:

Konto- gruppe	Bezeichnung	Budget 2021	Rechnung 2021	Besser-/ Schlechter- stellung in Fr.	Besser-/ Schlechter- stellung in %
		Saldo	Saldo		
0	Allgemeine Verwaltung	795'300.00	700'087.60	95'212.40	12.0
1	Öffentl. Ordnung, Sicherheit, Verteidigung	43'150.00	27'763.53	15'386.47	35.7
2	Bildung	2'737'870.00	2'753'434.60	-15'564.60	-0.6
3	Kultur, Sport, Freizeit	41'100.00	38'945.15	2'154.85	5.2
4	Gesundheit	137'850.00	127'672.41	10'177.59	7.4
5	Soziale Sicherheit	285'500.00	240'645.81	44'854.19	15.7
6	Verkehr	411'250.00	407'131.10	4'118.90	1.0
7	Umweltschutz, Raumordnung	64'740.00	56'407.95	8'332.05	12.9
8	Volkswirtschaft	52'850.00	47'912.85	4'937.15	9.3
9	Finanzen, Steuern	4'206'400.00	4'265'302.51	58'902.51	1.4
Aufwandüberschuss Budget 2021				-363'210.00	
zusätzliche Abschreibungen Verwaltungsvermögen				0.00	
<b>Jahresergebnis 2021</b>				<b>-134'698.49</b>	

Der Aufwandüberschuss 2021 wird durch einen Bezug aus dem Bilanzüberschuss im Eigenkapital gedeckt. Durch diesen Bezug reduziert sich der Bilanzüberschuss um Fr. 134'698.49 auf Fr. 3'219'136.65 per 31.12.2021.

Das Budget 2022 sieht bei einem gleichbleibenden Steuerfuss von 119 % einen Aufwandüberschuss von Fr. 597'060 (operatives Ergebnis; 1. Stufe) vor. Durch die geplante Entnahme von Fr. 115'000 aus der Ausgleichsreserve reduziert sich der Aufwandüberschuss um diesen Betrag auf Fr. 482'060 (Gesamtergebnis; 2. Stufe). Dieser Fehlbetrag kann aus dem Bilanzüberschuss von über 3 Millionen Franken gedeckt werden.

Auf den folgenden Seiten werden die wesentlichsten Abweichungen der Jahresrechnung gegenüber dem Budget sowie die für 2022 budgetierten relevanten Positionen erläutert.

## Gesamtübersicht Erfolgsrechnung nach funktionaler Gliederung

	Budget 2021		Rechnung 2021		Budget 2022	
	Aufwand	Ertrag	Aufwand	Ertrag	Aufwand	Ertrag
<b>Total</b>	<b>5'614'410</b>	<b>5'251'200</b>	<b>5'562'360.46</b>	<b>5'427'661.97</b>	<b>5'845'590</b>	<b>5'363'530</b>
<i>Ergebnis</i>		363'210		134'698.49		482'060
<b>Allgemeine Verwaltung</b>	<b>947'800</b>	<b>152'500</b>	<b>852'983</b>	<b>152'896</b>	<b>916'750</b>	<b>155'300</b>
<i>Saldo</i>		795'300		700'087.60		761'450
<b>Öffentliche Ordnung, Sicherheit, Verteidigung</b>	<b>221'150</b>	<b>178'000</b>	<b>237'878</b>	<b>210'115</b>	<b>234'950</b>	<b>181'800</b>
<i>Saldo</i>		43'150		27'763.53		53'150
<b>Bildung</b>	<b>2'802'270</b>	<b>64'400</b>	<b>2'836'547</b>	<b>83'113</b>	<b>3'021'160</b>	<b>73'730</b>
<i>Saldo</i>		2'737'870		2'753'434.60		2'947'430
<b>Kultur, Sport, Freizeit</b>	<b>41'300</b>	<b>200</b>	<b>39'202</b>	<b>257</b>	<b>45'300</b>	<b>12'100</b>
<i>Saldo</i>		41'100		38'945.15		33'200
<b>Gesundheit</b>	<b>137'850</b>		<b>127'672</b>		<b>126'950</b>	
<i>Saldo</i>		137'850		127'672.41		126'950
<b>Soziale Sicherheit</b>	<b>468'000</b>	<b>182'500</b>	<b>504'683</b>	<b>264'037</b>	<b>482'680</b>	<b>168'600</b>
<i>Saldo</i>		285'500		240'645.81		314'080
<b>Verkehr</b>	<b>475'350</b>	<b>64'100</b>	<b>474'991</b>	<b>67'860</b>	<b>517'050</b>	<b>61'500</b>
<i>Saldo</i>		411'250		407'131.10		455'550
<b>Umweltschutz, Raumordnung</b>	<b>273'640</b>	<b>208'900</b>	<b>240'183</b>	<b>183'775</b>	<b>292'500</b>	<b>198'000</b>
<i>Saldo</i>		64'740		56'407.95		94'500
<b>Volkswirtschaft</b>	<b>67'250</b>	<b>14'400</b>	<b>66'235</b>	<b>18'322</b>	<b>61'350</b>	<b>14'400</b>
<i>Saldo</i>		52'850		47'912.85		46'950
<b>Finanzen, Steuern</b>	<b>179'800</b>	<b>4'386'200</b>	<b>181'986</b>	<b>4'447'289</b>	<b>146'900</b>	<b>4'498'100</b>
<i>Saldo</i>	4'206'400		4'265'302.51		4'351'200	

## Erfolgsrechnung nach Sachgruppengliederung

	Budget 2021		Rechnung 2021		Budget 2022	
	Aufwand	Ertrag	Aufwand	Ertrag	Aufwand	Ertrag
<b>Betrieblicher Aufwand</b>	<b>5'515'110</b>		<b>5'458'660.65</b>		<b>5'783'490</b>	
30 Personalaufwand	2'438'400		2'351'597.81		2'350'700	
31 Sach- und übriger Betriebsaufwand	1'026'970		967'971.73		1'152'660	
33 Abschreibungen Verwaltungsvermögen	16'700		16'675.25		16'700	
35 Einlagen in Fonds und Spezialfinanzierungen			6'752.64			
36 Transferaufwand	1'952'440		2'035'771.59		2'182'830	
39 Interne Verrechnungen	80'600		79'891.63		80'600	
<b>Betrieblicher Ertrag</b>		<b>4'853'600</b>		<b>5'108'009.65</b>		<b>4'928'530</b>
40 Fiskalertrag		3'218'100		3'363'954.82		3'254'200
42 Entgelte		436'500		563'066.03		435'430
43 Verschiedene Erträge						
45 Entnahmen aus Fonds und Spezialfinanzierungen		100'100		40'729.12		95'000
46 Transferertrag		1'018'500		1'060'368.05		1'064'500
49 Interne Verrechnungen		80'400		79'891.63		79'400
<b>Betriebsergebnis</b>	<b>-661'510</b>		<b>-350'651.00</b>		<b>-854'960</b>	
34 Finanzaufwand	99'300		103'699.81		62'100	
44 Finanzertrag		322'600		319'652.32		320'000
<b>Finanzergebnis</b>	<b>223'300</b>		<b>215'952.51</b>		<b>257'900</b>	
<b>Operatives Ergebnis (1. Stufe)</b>	<b>-438'210</b>		<b>-134'698.49</b>		<b>-597'060</b>	
38 Einlagen in Reserven	0		0.00		0	
48 Entnahmen aus Reserven		75'000		0.00		115'000
<b>Ergebnis aus Reservenveränderung</b>	<b>75'000</b>		<b>0.00</b>		<b>115'000</b>	
<b>Gesamtergebnis (2. Stufe)</b>	<b>-363'210</b>		<b>-134'698.49</b>		<b>-482'060</b>	

**Erfolgsrechnung nach funktionaler Gliederung**

Konto	Bezeichnung	Budget 2021		Rechnung 2021		Budget 2022	
		Aufwand	Ertrag	Aufwand	Ertrag	Aufwand	Ertrag
<b>0</b>	<b>Allgemeine Verwaltung</b>	<b>947'800</b>	<b>152'500</b>	<b>852'983.35</b>	<b>152'895.75</b>	<b>916'750</b>	<b>155'300</b>
	Saldo		795'300		700'087.60		761'450
01100	Bürgerversammlung, Abstimmungen und Wahlen	19'500		16'271.70		19'600	
01110	Geschäftsprüfungskommission, Revisionsstelle	22'400		19'266.35		20'400	
01200	Gemeinderat und Kommissionen	120'100		112'602.30		121'200	
01202	Öffentliche Anlässe	15'500		8'520.80		13'300	
01210	Bildungskommission	43'950		44'946.76		45'200	
02200	Gemeindeverwaltung	549'500	98'500	500'493.48	109'332.39	533'700	95'300
02210	Bauverwaltung	40'600	22'000	39'731.78	13'273.96	36'600	30'000
02270	Informatik allgemein	93'500		77'046.03		81'000	
02280	E-Government	16'000		9'421.95		10'200	
02900	Verwaltungsgebäude	26'750	32'000	24'682.20	30'289.40	35'550	30'000

**Jahresrechnung 2021****01202 Öffentliche Anlässe**

Wegen der Corona-Massnahmen konnten nur beschränkt öffentliche Anlässe stattfinden. Dies führte zu einem Minderaufwand.

**02270 Informatik allgemein**

Für die Umstellung der Buchhaltungssoftware war weniger externer Aufwand erforderlich als budgetiert. Es wurden auch weniger Softwareanschaffungen getätigt als geplant.

**Budget 2022****02200 Gemeindeverwaltung**

Durch die Reduktion der Zahl der Lehrstellen von 2 auf 1 reduziert sich auch der Personalaufwand für die Gemeindeverwaltung.

**02210 Bauverwaltung**

Im Jahr 2022 werden voraussichtlich grössere private Bauvorhaben im Hinterhof bewilligt. Dies ergibt einen höheren Ertrag an Baubewilligungsgebühren.

Konto	Bezeichnung	Budget 2021		Rechnung 2021		Budget 2022	
		Aufwand	Ertrag	Aufwand	Ertrag	Aufwand	Ertrag
<b>1</b>	<b>Öffentliche Ordnung, Sicherheit, Verteidigung</b>	<b>221'150</b>	<b>178'000</b>	<b>237'878.24</b>	<b>210'114.71</b>	<b>234'950</b>	<b>181'800</b>
	Saldo		43'150		27'763.53		53'150
14002	Grundbuchvermessung	27'700	4'700	13'088.90		24'700	4'700
14003	Geografisches Informationssystem (GIS)	10'000		10'117.00		10'100	
14009	Übriges Rechtswesen	100		110.00			
14050	Regionales Grundbuchamt	36'500	42'000	67'757.72	74'921.19	60'500	53'000
15000	Feuerwehr	129'300	78'800	84'006.77	67'050.56	122'100	73'100
15009	Ausgleich Spezialfinanzierung		50'500		16'956.21		49'000
16120	Schiessanlagen	8'500	2'000	3'388.60	2'000.00	8'500	2'000
16200	Zivilschutz allgemein	9'050		59'409.25	49'186.75	9'050	

**Jahresrechnung 2021****14002 Grundbuchvermessung**

Wegen des verzögerten Abschlusses der Revision der Ortsplanung wurden nicht alle budgetierten Arbeiten für das ÖREB (Register der öffentlich-rechtlichen Eigentumsbeschränkungen) ausgeführt.

**Budget 2022****14002 Grundbuchvermessung**

Nach Abschluss der Ortsplanung können die erforderlichen Arbeiten für das ÖREB vorgenommen werden.

Konto	Bezeichnung	Budget 2021		Rechnung 2021		Budget 2022	
		Aufwand	Ertrag	Aufwand	Ertrag	Aufwand	Ertrag
<b>2</b>	<b>Bildung</b>	<b>2'802'270</b>	<b>64'400</b>	<b>2'836'547.10</b>	<b>83'112.50</b>	<b>3'021'160</b>	<b>73'730</b>
	Saldo		2'737'870		2'753'434.60		2'947'430
21100	Kindergarten	263'850		282'923.20	1'371.90	233'200	6'000
21200	Primarstufe	838'500		817'793.67	5'897.15	831'710	
21400	Musikschule	114'590	53'000	110'229.65	49'972.30	107'550	50'000
21700	Schulliegenschaften	244'600	11'400	237'091.18	15'839.20	251'600	11'400
21901	Schulverwaltung	104'600		104'363.41	1'541.65	111'300	
21910	Informatik Schule	22'800		28'620.85		22'800	
21920	Schulpsychologischer Dienst	18'000		26'113.65		24'000	
21922	Schülertransport	52'000		66'179.95		74'000	
21923	Schulanlässe, Freizeitangebote	20'100		14'604.90	324.00	45'250	6'330
21924	Schulgelder	897'400		927'986.55	3'285.00	1'100'900	
21929	Übriger Schulbetriebsaufwand	2'880		2'242.05		3'000	
21930	Sonderpädagogische Massnahmen	221'850		217'298.04	4'881.30	215'850	
29900	Bildung, übrige	1'100		1'100.00			

**Jahresrechnung 2021****21100 Kindergarten**

Aufgrund eines Gerichtsurteils wurde den Kindergärtnerinnen rückwirkend auf fünf Jahre ein Teil der Entschädigungen für Pausenaufsicht vergütet.

**21910 Informatik Schule**

Aufgrund eines Defekts musste die Hardware für die Firewall der Schule samt Access Points ersetzt werden.

**Budget 2022****21100 Kindergarten**

Aufgrund der gesunkenen Zahlen an Kindergartenkindern wird ab dem Schuljahr 2022/2023 nur noch eine Klasse Kindergarten benötigt.

Konto	Bezeichnung	Budget 2021		Rechnung 2021		Budget 2022	
		Aufwand	Ertrag	Aufwand	Ertrag	Aufwand	Ertrag
<b>3</b>	<b>Kultur, Sport, Freizeit</b>	<b>41'300</b>	<b>200</b>	<b>39'201.65</b>	<b>256.50</b>	<b>45'300</b>	<b>12'100</b>
	Saldo		41'100		38'945.15		33'200
31200	Denkmalpflege und Heimatschutz	1'000					
32200	Musik und Theater	11'000		10'790.00		11'000	
32900	Kulturförderung	1'000		360.00	105.00	1'000	
32901	Gemeindesaal	500		265.50		500	
34100	Sportförderung	5'000		7'251.50		4'850	
34200	Parkanlagen und Wanderwege	14'800		13'119.15		15'600	12'000
34209	Übrige Freizeitgestaltung	8'000	200	7'415.50	151.50	12'350	100

**Budget 2022****34209 Übrige Freizeitgestaltung**

Der Gemeinderat hat beschlossen, dem Regionalen Hallenbadverbund beizutreten. Damit hat die Bevölkerung von Untereggen einen reduzierten Tarif für das Hallenbad Blumenwies und weitere Hallenbäder in der Region. Die Ausgabe beträgt wiederkehrend Fr. 4'200 pro Jahr (Fr. 4.00 pro Einwohner).

Konto	Bezeichnung	Budget 2021		Rechnung 2021		Budget 2022	
		Aufwand	Ertrag	Aufwand	Ertrag	Aufwand	Ertrag
<b>4</b>	<b>Gesundheit</b>	<b>137'850</b>	<b>0</b>	<b>127'672.41</b>	<b>0.00</b>	<b>126'950</b>	<b>0</b>
	Saldo		137'850		127'672.41		126'950
41220	Stationäre Akut- und Übergangspflege (Pflegefiananzierung)	95'000		85'302.50		82'000	
42100	Ambulante Krankenpflege allgemein	24'000		24'885.50		26'000	
42110	Ambulante Pflege (Pflegefiananzierung)	1'000		386.55		1'000	
43100	Alkohol- und Drogenprävention	11'000		10'340.00		10'400	
43200	Krankheitsbekämpfung, übrige	250		250.00		250	
43300	Schularzt und Lauskontrolle	1'000				1'200	
43301	Schulzahnpflege	5'200		6'167.86		5'700	
43400	Pilzkontrollstelle	400		340.00		400	

Konto	Bezeichnung	Budget 2021		Rechnung 2021		Budget 2022	
		Aufwand	Ertrag	Aufwand	Ertrag	Aufwand	Ertrag
<b>5</b>	<b>Soziale Sicherheit</b>	<b>468'000</b>	<b>182'500</b>	<b>504'683.01</b>	<b>264'037.20</b>	<b>482'680</b>	<b>168'600</b>
	Saldo		285'500		240'645.81		314'080
51100	Krankenpflege-Grundversicherung	29'000	20'000	37'717.83	28'797.25	55'000	20'000
52400	Beiträge an Invalide/Organisationen/Heime	650		617.00		700	
53500	Leistungen an das Alter	9'500		6'334.75		9'500	
54300	Alimentenbevorschussung und -inkasso			17'287.54	7'727.54	20'100	8'600
54400	Jugendschutz allgemein	6'500		4'719.50		6'500	
54401	Jugendarbeit	39'850	4'500	26'413.45	4'500.00	35'150	3'500
54410	Kinder- und Jugendheime	115'000	100'000	162'343.40	154'067.45	92'000	82'500
54500	Leistungen an Familien allgemein	9'800		12'719.00		11'830	
54510	Kinderkrippen und Kinderhorte	2'000		1'976.70			
54540	Sozialpädagogische Familienbegleitung						
55910	Arbeitsmarktliche Projekte der Sozialhilfe	500				500	
57200	Wirtschaftliche Hilfe Schweizer	105'000		101'909.70	5'020.61	78'000	
57201	Wirtschaftliche Hilfe Ausländer	30'000	22'000	26'486.40	35'633.80	28'000	
57300	Asylwesen allgemein	4'800		1'710.35		5'000	
57320	Asylsuchende	12'500		10'460.00	1'476.40	10'300	
57330	Weggewiesene Asylsuchende						
57340	Vorläufig aufgenommene Ausländer	30'000	32'000	23'480.49	25'504.90	48'000	50'000
57370	Flüchtlinge				1'309.25		
57380	Integrationsmassnahmen	4'000	4'000			4'000	4'000
57901	Soziale Dienste	68'900		70'506.90		78'100	
57902	Allgemeine Sozialhilfe						

### Jahresrechnung 2021

#### 54300 Alimentenbevorschussung

Neu müssen in zwei Fällen die Alimenten bevorschusst werden. Nur in einem Fall wurden diese auch wieder rückerstattet. Die Einbringung wird forciert.

#### 54401 Jugendarbeit

Wegen der Corona-Massnahmen konnten viele Aktivitäten der Kinder- und Jugendarbeit nicht stattfinden. Deshalb resultierte ein Minderaufwand.

### Budget 2022

#### 51100 Krankenpflege-Grundversicherung

Ab dem Jahr 2022 müssen die Gemeinden anteilmässig die kantonalen Aufwendungen für die Bezahlung der nichteinbringbaren Krankenkassenprämien alleine tragen. Bisher betrug der Gemeindeanteil 23 %. Die Belastung erfolgt nach Einwohnerzahl und nicht aufgrund von effektiven Fällen aus der Gemeinde. Der Mehraufwand für Untereggen beträgt Fr. 26'722.00.

Konto	Bezeichnung	Budget 2021		Rechnung 2021		Budget 2022	
		Aufwand	Ertrag	Aufwand	Ertrag	Aufwand	Ertrag
<b>6</b>	<b>Verkehr</b>	<b>475'350</b>	<b>64'100</b>	<b>474'990.60</b>	<b>67'859.50</b>	<b>517'050</b>	<b>61'500</b>
	Saldo		411'250		407'131.10		455'550
61500	Strassen, Brücken und Plätze	152'350	64'100	175'264.15	66'396.50	233'150	61'500
61900	Werkhof	156'000		139'607.45		133'900	
62200	Regionalverkehr	167'000		160'059.00	1'403.00	150'000	
62900	Tageskarten SBB			60.00	60.00		

**Jahresrechnung 2021****61500 Strassen, Brücken und Plätze**

Aufgrund der überdurchschnittlichen Schneefälle sind die Kosten für den Winterdienst rund 35 % höher ausgefallen als budgetiert. Zudem war der Unterhalt der Strassenbeleuchtung aufwendiger als vorgesehen.

**61900 Werkhof**

Der Personalaufwand konnte reduziert werden, indem weniger Aushilfen eingesetzt wurden.

**Budget 2022****61500 Strassen, Brücken und Plätze**

Im Budget 2022 ist vorgesehen, den Belag auf der Brandstrasse (Abschnitt Brand-Unterhaus, Fr. 35'000) und auf der Wandstrasse (nach Bauarbeiten, Fr. 20'000) zu ersetzen. Bei den Gemeindestrassen 3. Klasse ist ein Gemeindebeitrag für die Sanierung der Wäldlistrasse vorgesehen (Fr. 25'000).

**61900 Werkhof**

Der Personalaufwand kann weiter reduziert werden.

Konto	Bezeichnung	Budget 2021		Rechnung 2021		Budget 2022	
		Aufwand	Ertrag	Aufwand	Ertrag	Aufwand	Ertrag
<b>7</b>	<b>Umweltschutz, Raumordnung</b>	<b>273'640</b>	<b>208'900</b>	<b>240'183.10</b>	<b>183'775.15</b>	<b>292'500</b>	<b>198'000</b>
	Saldo		64'740		56'407.95		94'500
72000	Regionale Abwasserreinigungsanlage	125'000		122'389.00		125'000	
72001	Kanalisation	41'500	11'000	23'006.35	11'062.50	39'300	11'000
72008	Finanzierungskonto	1'700	109'000	1'349.89	111'909.83	1'700	109'000
72009	Ausgleich Spezialfinanzierung		48'200		23'772.91		46'000
73000	Abfallbeseitigung allgemein	32'700	32'300	26'976.87	34'609.91	30'000	31'000
73001	Regionale Giftsammelstelle	1'000		880.40		1'000	
73009	Ausgleich Spezialfinanzierung		1'400	6'752.64			
74100	Gewässerverbauungen	7'000	6'000			3'000	
75000	Arten- und Landschaftsschutz	8'040		5'656.20		6'800	
77100	Friedhof und Bestattung	22'200	1'000	31'386.75	2'420.00	61'000	1'000
77900	Hundeversäuberung	1'500		1'625.90		1'700	
79000	Raumplanung	30'000		17'491.80		20'000	
79010	Regionale Planungsgruppen	3'000		2'667.30		3'000	

**Jahresrechnung 2021****77100 Friedhof und Bestattung**

Bei wenigen Erdbestattungen sind die bisher verwendeten Grabspriessungen wegen Fäulnis nicht mehr gebrauchstauglich. Es wurden Grabspriessungen aus Metall angeschafft. Dies verursachte nicht budgetierten Aufwand von Fr. 8'800. Weiter wurde eine Mehrwegurne für die pietätvolle Aschenbeisetzung im Gemeinschaftsgrab angeschafft (Fr. 1'000).

**79000 Raumplanung**

Die Kosten für den Abschluss der Revision der Ortsplanung fielen tiefer aus als budgetiert.

**Budget 2022****77100 Friedhof und Bestattung**

Auf der Südseite des Friedhofs können keine neuen Erdbestattungen mehr stattfinden, ohne dass ein Grabfeld saniert werden muss. Darauf soll aus Gründen der Pietät und der Kosten verzichtet werden. Stattdessen soll auf der Nordseite der Bereich der Ausgangstreppe aufgeschüttet werden, um einerseits Erdbestattungsgräber für einige Generationen zu schaffen. Gleichzeitig kann die Umgebung der Kirche so gestaltet werden, dass mehr von der schönen Aussicht wahrnehmbar wird. Das Projekt muss noch mit Betroffenen vor der Änderung besprochen und dafür ein Baugesuch eingereicht werden.

**79000 Raumplanung**

Es fallen noch Kosten für das Rechtsverfahren des Zonenplans und die Ausarbeitung der anschliessenden Genehmigungsunterlagen für den Kanton an.

Konto	Bezeichnung	Budget 2021		Rechnung 2021		Budget 2022	
		Aufwand	Ertrag	Aufwand	Ertrag	Aufwand	Ertrag
<b>8</b>	<b>Volkswirtschaft</b>	<b>67'250</b>	<b>14'400</b>	<b>66'234.75</b>	<b>18'321.90</b>	<b>61'350</b>	<b>14'400</b>
	Saldo		52'850		47'912.85		46'950
81300	Beiträge, Viehschauen, Tierseuchenbekämpfung	3'750		2'516.60		3'750	
81310	Regionale Tierkörpersammelstelle	3'000		3'000.00		3'000	
81400	Produktionsverbesserung Pflanzen	10'000	5'000	15'946.55	8'912.45	10'000	5'000
82000	Forstwirtschaft	21'400	9'000	19'035.00	9'209.45	19'200	9'200
84000	Tourismus, kommunale Werbung	17'000	400	15'615.50	200.00	15'200	200
87100	Elektrizität allgemein	12'100		10'121.10		10'200	

Konto	Bezeichnung	Budget 2021		Rechnung 2021		Budget 2022	
		Aufwand	Ertrag	Aufwand	Ertrag	Aufwand	Ertrag
<b>9</b>	<b>Finanzen und Steuern</b>	<b>179'800</b>	<b>4'386'200</b>	<b>181'986.25</b>	<b>4'447'288.76</b>	<b>146'900</b>	<b>4'498'100</b>
	Saldo	4'206'400		4'265'302.51		4'351'200	
91000	Gemeindesteuern (Steuern natürliche Personen)	5'600	2'792'000	6'974.76	2'838'300.44	5'600	2'809'000
91010	Anteile an Kantonseinnahmen		186'000	302.20	235'984.60		173'000
91020	Sondersteuern		245'700		292'489.88		275'000
93010	Finanzausgleich 1. Stufe		738'000		733'800.00		780'100
95001	Gewinnablieferung Elektra		40'000		41'706.70		40'000
96100	Zinsen	10'600	63'000	9'612.24	62'496.24	9'100	62'000
96300	Liegenschaft Hinterhof 15 (Asylhaus)	7'500	10'000	4'217.45	10'150.00	9'000	12'500
96301	Liegenschaft Quellenstrasse 4 (Sen.wohnungen)	86'950	79'000	91'264.88	78'035.60	53'700	78'000
96302	Liegenschaft Quellenstrasse 6	69'050	154'000	69'583.57	153'763.40	69'400	153'000
96309	Übrige Liegenschaften Finanzvermögen	100		31.15		100	
96900	Finanzvermögen, übrige				-9.80		
97100	Rückverteilung aus CO <sub>2</sub> -Abgabe		3'500		571.70		500
99000	Nicht aufgeteilte Posten		75'000				115'000

### Jahresrechnung 2021

#### 91000 Gemeindesteuern (Steuern natürliche Personen)

Das Budget für den Steuerertrag war grundsätzlich eine Punktlandung. Einzig für Steuern auf Kapitalleistungen (z.B. Auszahlung Pensionskassenguthaben oder Säule 3a) wurde ein Mehrertrag von rund 40'000 Franken erzielt.

#### 91010 Anteile an Kantonseinnahmen

Während die Unternehmenssteuern und die Quellensteuern leicht unter dem Budget liegen, wurde bei den Grundstückgewinnsteuern ein schöner Mehrertrag erzielt.

#### 91020 Sondersteuern

Zu den Sondersteuern gehören die Grundsteuer und die Handänderungssteuer. Bei letzterer wurde ein bedeutender Mehrertrag erreicht.

#### 96301 Liegenschaft Quellenstrasse 4 (Seniorenwohnungen)

Nebst dem budgetierten Fensterersatz war aufgrund eines Mieterinnenwechsels eine Wohnungsrenovation vorzunehmen (ca. Fr. 10'000) und in anderen Wohnungen einzelne Küchengeräte zu ersetzen.

Die Bruttorendite für die Seniorenwohnungen betrug im Jahr 2021 3.99 %.

#### 96302 Liegenschaft Quellenstrasse 6

Die Bruttorendite für das Mehrfamilienhaus Quellenstrasse 6 betrug im Jahr 2021 4.01 % (im Gutachten für die Urnenabstimmung vom 29.4.2012 wurde von einer Bruttorendite von 3.88 % ausgegangen).

#### 99000 Nicht aufgeteilte Posten

Es war vorgesehen, zur Milderung des Aufwandüberschusses einen Bezug aus der Ausgleichsreserve von Fr. 75'000 zu tätigen. Aufgrund der Besserstellung im Jahresergebnis verzichtet der Gemeinderat auf einen solchen Bezug.

### Budget 2022

#### 91000 Gemeindesteuern (Steuern natürliche Personen)

Wegen einer Vielzahl von Heizungssanierungen, deren Kosten beim Gebäudeunterhalt abgezogen werden können, wird keine Steigerung des Steuerertrags erwartet.

#### 93010 Finanzausgleich 1. Stufe

Da in den letzten Jahren die Steuerkraft in der Mehrheit der Gemeinden mehr gestiegen ist als in Untereggen, erhöht sich der Ressourcenausgleich und damit der entsprechende Finanzausgleichsbetrag.

#### 99000 Nicht aufgeteilte Posten

Vor allem die höheren Kosten für Oberstufenschulgelder, für Sonderschulbeiträge und für notwendigen Strassenunterhalt führen zu einem überdurchschnittlichen Aufwandüberschuss. Zur Milderung desselben soll ein Bezug von Fr. 115'000 aus der Ausgleichsreserve vorgenommen werden.

## Investitionsrechnung

Konto	Bezeichnung	Budget 2021		Rechnung 2021		Budget 2022		
		Ausgaben	Einnahmen	Ausgaben	Einnahmen	Ausgaben	Einnahmen	
	<b>Gemeinderechnung</b>	<b>Total</b>	<b>368'603.40</b>	<b>294'000.00</b>	<b>32'829.25</b>	<b>99'617.50</b>	<b>597'774.15</b>	<b>309'806.50</b>
		Saldo		74'603.40		-66'788.25		287'967.65
<b>1</b>	<b>Öffentliche Ordnung und Sicherheit, Verteidigung</b>	<b>110'000.00</b>	<b>44'000.00</b>	<b>0.00</b>	<b>0.00</b>	<b>110'000.00</b>	<b>44'000.00</b>	
161	Sanierung Kugelfang Schiessanlage Altburg	110'000.00	44'000.00			110'000.00	44'000.00	
<b>2</b>	<b>Bildung</b>	<b>0.00</b>	<b>0.00</b>	<b>0.00</b>	<b>0.00</b>	<b>30'000.00</b>	<b>0.00</b>	
217	Vorprojekt Schulraumplanung					30'000.00		
<b>6</b>	<b>Verkehr</b>	<b>218'603.40</b>	<b>170'000.00</b>	<b>6'692.50</b>	<b>19'193.50</b>	<b>443'910.90</b>	<b>150'806.50</b>	
615	Vorprojekt Fuss- und Velowegbrücke	218'603.40	170'000.00	6'692.50	19'193.50	211'910.90	150'806.50	
615	Sanierung Goldacherstrasse Abschnitt Brand-Vogelherd					130'000.00		
615	Freiraumplanung Spielbüel/Kirchenacker					30'000.00		
615	Sanierung Spielbüelstrasse					52'000.00		
615	Ausbau Haldenstrasse					20'000.00		
<b>7</b>	<b>Umweltschutz und Raumordnung</b>	<b>40'000.00</b>	<b>80'000.00</b>	<b>26'136.75</b>	<b>80'424.00</b>	<b>13'863.25</b>	<b>115'000.00</b>	
720	Anschlussbeiträge Abwasserbeseitigung		80'000.00		80'424.00		115'000.00	
741	Sanierung Stadelwiesbach	40'000.00		26'136.75		13'863.25		

## Jahresrechnung 2021

## 161 Sanierung Kugelfang Schiessanlage Altburg

Wegen der Schutzmassnahmen gegen die Pandemie wurden die (teilweise von Hand auszuführenden) Arbeiten für die Sanierung des Kugelfangs nicht vorgenommen. Sie sind im Jahr 2022 vorgesehen.

## Budget 2022

## 217 Vorprojekt Schulraumplanung

Um die Art und die Höhe eines möglichen Projektierungskredites für die Schulräume für einen Ersatz des Pavillons zu kennen und zur Diskussion bringen zu können, sind Planungsarbeiten erforderlich. Der Aufwand dafür wird so gering wie möglich und so hoch wie nötig gehalten.



## Sanierung Goldacherstrasse Abschnitt Brand-Vogelherd

Bei der im 2021 vorgesehenen Sanierung des «Zivilschutzsteges» wurde festgestellt, dass dieser gänzlich neu erstellt werden muss, um nachhaltig zu sein. Gleichzeitig muss die Goldacherstrasse an dieser Stelle saniert werden. Die Arbeiten können gemeinsam ausgeführt werden. Für die Neustellung des Steges soll ein speziell für solche Gelände entwickelter «Ribbert-Verbau» zum Einsatz kommen.

## 615 Freiraumplanung Spielbüelstrasse / Kirchenacker

Seit dem Bau des Parkplatzes Kirchenacker wird das Schulareal von der Erschliessungssituation zum Parkplatz belastet, durch welchen der Verkehr zwischen Schulhaus, Spielplatz und Spielwiese geführt wird. Dies birgt Gefahren für die spielenden Kinder. Der Hartplatz im Südwesten der Schulanlage mit dem aktuellen Rubtan-Belag ist sanierungsbedürftig. Der Parkplatz könnte anders erschlossen oder an der Spielbüelstrasse angeordnet werden. Zur Klärung der Möglichkeiten für eine Verbesserung der Situation hat der Gemeinderat eine Machbarkeitsanalyse mit Variantenstudium in Auftrag gegeben. Dabei wird auch geprüft, ob die ebenfalls sanierungsbedürftigen Doppelgaragen auf dem Schulareal durch einen zweckmässigeren Neubau ersetzt werden sollen. Ein sol-

cher könnte das Bedürfnis der Aussendienstleistungen nach trockenen Räumen abdecken. Er soll idealerweise in die neue Umgebung integriert werden. Der neugestaltete Parkplatz soll auch mit der nötigen Erschliessung für einen Festzeltbetrieb versehen werden.

## 615 Sanierung Spielbüelstrasse

Die Spielbüelstrasse ist sanierungsbedürftig. Sie weist zudem aufgrund von verschiedenen Werkleitungserneuerungen in den letzten Jahren zahlreiche Reparaturstellen auf, welche die Lebensdauer des Belags zusätzlich einschränken. Bei der Spielbüelstrasse handelt es sich um den Schulweg für über 90 % aller Schülerinnen und Schüler. Die gegenwärtige Situation lässt vielerorts offene, welche Bereiche dem Verkehr vorbehalten sind und welche den anstossenden Grundeigentümern zur Verfügung stehen. Die Signalisation «Tempo 30 freiwillig» wird beschränkt befolgt. Im Budget 2022 sind die Kosten für die Projektierung der Sanierung der Spielbüelstrasse von Fr. 52'000 enthalten. Diese soll Lösungen für die bevorstehenden Herausforderungen aufzeigen. Mit der Ausführung der Sanierung soll zugewartet werden, bis die vorgesehenen Schulraumbauten und die Freiraumplanung Spielbüel realisiert worden sind.

## 615 Ausbau Haldenstrasse

Die Haldenstrasse und die Obere Haldenstrasse sind teilweise in einem stark sanierungsbedürftigen Zustand, sowohl bezüglich Belag als auch bezüglich Entwässerung. An der anstelle der Bürgerversammlung durchgeführten Urnenabstimmung im April 2021 haben sich die Stimmberechtigten für die Leitungserneuerungen im Hinterhof Süd für die Wasserversorgung und die Elektra ausgesprochen. Die Innenentwicklung ermöglicht im Hinterhof über 20 zusätzliche Wohneinheiten, welche alle über die Haldenstrasse und die Obere Haldenstrasse erschlossen werden sollen. Auch wenn die Übersichtlichkeit grundsätzlich sowie beim Einlenker in die Kantonsstrasse gegeben ist, vermögen die Haldenstrasse und die Obere Haldenstrasse der Norm für eine Quartierserschliessungssituation nicht zu entsprechen. Dafür ist eine Veränderung/Verbreiterung des Einlenkers sowie ein Ausbau mit einer Verbreiterung der Strasse notwendig. Der Gemeinderat hat deshalb die Projektierung für die Sanierung und den Ausbau in Auftrag gegeben und dafür einen Ausgabenbeschluss zulasten der Investitionsrechnung von Fr. 20'000.00 gefasst. Dazu gehören auch Terrainaufnahmen, ein allfälliges Geländemodell und die Planung der Strassenbeleuchtung. Aufgrund der Erschliessungspflicht im Baugebiet handelt es sich um eine gebundene Ausgabe.



## Übersicht über noch nicht abgerechnete Investitionskredite

Konto	Bezeichnung	Gesamtkredit		Objektstand per 01.01.21 Saldo	Veränderung Netto	Objektstand per 31.12.21 Saldo	Verfügbarer Restkredit Netto
		Ausgaben	Einnahmen				
<b>1</b>	<b>Öffentliche Ordnung und Sicherheit</b>						
161	Sanierung Kugelfang Schiessanlage	110'000.00	44'000.00	0.00	0.00	0.00	66'000.00
<b>6</b>	<b>Verkehr</b>						
615	Vorprojekt Fuss- und Velowegbrücke	255'000.00	170'000.00	36'396.60	-12'501.00	23'895.60	61'104.40
<b>7</b>	<b>Umweltschutz und Raumordnung</b>						
741	Sanierung Stadelwiesbach	40'000.00	0.00	0.00	26'136.75	26'136.75	13'863.25

## Neue Ausgaben im Budget 2022

Konto	Art	Betrag
<b>Erfolgsrechnung</b>		
02200.313000	Überarbeitung Erscheinungsbild	7'000
21700.314400	Renovation Fassade Kindergarten	10'100
21910.311030	Ersatz IT-Geräte Schule	9'000
34200.314000	Neuerstellung Wanderweg Untereggen – Goldach beim Schlossweiher	5'000
34200.314000	Wanderweg Sennweid	1'800
34209.363200	Beitrag an regionalen Hallenbadverbund	4'200
61500.311100	Videoüberwachung bei Abfallsammelstelle	2'500
61500.314100	Belagsanierung Brandstrasse – Unterhaus	35'000
61500.314100	Belagsanierung Wandstrasse	25'000
61500.314100	Reparaturarbeiten an «Quellentreppe»	25'000
61500.314110	Ersatz Leiter bei Salzsilo	11'200
61500.363600	Perimeterbeitrag Wäldlistrasse	20'000
61900.311100	Anschaffung IT-Gerät für Aussendienst	2'900
77100.314000	Erstellung neuer Grabfelder	40'000
96301.343000	Reparatur Sickerleitung MFH Quellenstrasse 4 (Seniorenwohnungen)	4'600
<b>Investitionsrechnung</b>		
21700.504001	Vorprojekt Schulraumplanung	30'000
61500.501002	Sanierung Goldacherstrasse Abschnitt Brand – Vogelherd	130'000
61500.501004	Freiraumplanung Spielbüel/Kirchenacker	30'000
61500.501005	Sanierung Spielbüelstrasse	52'000
61500.501006	Ausbau Haldenstrasse	20'000

## Geldflussrechnung

	<b>Rechnung 2021</b>
Jahresergebnis (Verlust - / Gewinn +)	-134'698.49
+ Abschreibungen Verwaltungsvermögen	16'675.25
- Auflösung passivierte Investitionsbeiträge	-7'689.20
+ Abnahme / - Zunahme Forderungen	84'863.32
+ Abnahme / - Zunahme Aktive Rechnungsabgrenzungen	-60'662.45
+ Abnahme / - Zunahme Vorräte und angefangene Arbeiten	618.85
+ Abnahme / - Zunahme Finanzanlagen (nicht realisiert)	9.80
+ Zunahme / - Abnahme Laufende Verbindlichkeiten	615'774.61
+ Zunahme / - Abnahme Passive Rechnungsabgrenzungen	137'941.30
+ Bildung / - Auflösung Rückstellungen der Erfolgsrechnung	-21'922.34
+ Einlagen / - Entnahmen Fonds/Spezialfinanzierungen FK/EK	-33'976.48
<b>Geldfluss aus betrieblicher Tätigkeit</b>	<b>-634'615.05</b>
- Investitionsausgaben VV	-32'829.25
+ Investitionseinnahmen VV	99'617.50
<b>Geldfluss aus Investitionstätigkeit</b>	<b>66'788.25</b>
<b>Finanzierungsüberschuss/-fehlbetrag</b>	<b>-567'826.80</b>
+ Zunahme / - Abnahme Kurzfristige Finanzverbindlichkeiten	364'656.40
+ Zunahme / - Abnahme Langfristige Finanzverbindlichkeiten	-28'300.00
+ Abnahme / - Zunahme Finanzanlagen FV	0.00
<b>Geldfluss aus Finanzierungstätigkeit</b>	<b>336'356.40</b>
<b>Total Geldfluss</b>	<b>-231'470.40</b>
Stand Flüssige Mittel per 01.01.	2'797'921.66
Stand Flüssige Mittel per 31.12.	2'566'451.26
<b>Zunahme / Abnahme Flüssige Mittel</b>	<b>-231'470.40</b>

## Bilanz

Konto	Bezeichnung	Bestand			Bestand per 31.12.2021
		per 01.01.2021	Zuwachs	Abgang	
<b>1</b>	<b>AKTIVEN</b>	<b>8'045'888.55</b>	<b>17'874'079.67</b>	<b>18'133'419.09</b>	<b>7'786'549.13</b>
<b>10</b>	<b>Finanzvermögen</b>	<b>7'749'822.80</b>	<b>17'841'250.42</b>	<b>18'097'550.34</b>	<b>7'493'522.88</b>
100	Flüssige Mittel und kurzfristige Geldanlagen	2'797'921.66	13'507'045.26	13'738'515.66	2'566'451.26
101	Forderungen	543'963.26	4'065'942.76	4'150'806.08	459'099.94
104	Aktive Rechnungsabgrenzungen	207'342.55	268'005.00	207'342.55	268'005.00
106	Vorräte und angefangene Arbeiten	21'326.73	257.40	876.25	20'707.88
107	Langfristige Finanzanlagen	14'268.60	0.00	9.80	14'258.80
108	Sachanlagen FV	4'165'000.00	0.00	0.00	4'165'000.00
<b>14</b>	<b>Verwaltungsvermögen</b>	<b>296'065.75</b>	<b>32'829.25</b>	<b>35'868.75</b>	<b>293'026.25</b>
140	Sachanlagen VV	296'065.75	32'829.25	35'868.75	293'026.25
<b>2</b>	<b>PASSIVEN</b>	<b>8'045'888.55</b>	<b>45'566'371.60</b>	<b>45'825'711.02</b>	<b>7'786'549.13</b>
<b>20</b>	<b>Fremdkapital</b>	<b>3'460'262.07</b>	<b>45'471'452.39</b>	<b>45'562'116.84</b>	<b>3'369'597.62</b>
200	Laufende Verbindlichkeiten	1'784'629.35	21'260'917.63	21'876'692.24	1'168'854.74
201	Kurzfristige Finanzverbindlichkeiten	785'119.19	1'302'550.71	937'894.31	1'149'775.59
202	Steuerbezug		22'559'811.85	22'559'811.85	0.00
204	Passive Rechnungsabgrenzungen	121'428.35	246'869.65	108'928.35	259'369.65
205	Kurzfristige Rückstellungen	96'375.48	20'878.55	42'800.89	74'453.14
206	Langfristige Finanzverbindlichkeiten	672'709.70	80'424.00	35'989.20	717'144.50
<b>29</b>	<b>Eigenkapital</b>	<b>4'585'626.48</b>	<b>94'919.21</b>	<b>263'594.18</b>	<b>4'416'951.51</b>
290	Spezialfinanzierungen im EK	363'673.67	6'752.64	40'729.12	329'697.19
293	Vorfinanzierungen und zusätzliche Abschreibungen	650'000.00	0.00	0.00	650'000.00
294	Reserven	190'000.00	0.00	0.00	190'000.00
295	Aufwertungsreserve Verwaltungsvermögen	28'117.67	0.00	0.00	28'117.67
296	Neubewertungsreserve Finanzvermögen	0.00	0.00	0.00	0.00
299	Bilanzüberschuss/-fehlbetrag	3'353'835.14	88'166.57	222'865.06	3'219'136.65

## Abschreibungsplan

Konto	Bezeichnung	Projektabschluss	Abschreibungs-dauer	Buchwert per 01.01.2021	Investitionen/ Zuwachs	Beiträge Dritter / Entnahme Vorfinanzierungen	Ordentliche Abschreibungen 2021	Zusätzliche Abschreibungen 2021	Buchwert 31.12.2021	Ordentliche Abschreibungen 2022
<b>14</b>	<b>Verwaltungsvermögen</b>			<b>296'065.75</b>	<b>32'829.25</b>	<b>19'193.50</b>	<b>16'675.25</b>	<b>0.00</b>	<b>293'026.25</b>	<b>16'675.25</b>
<b>1403</b>	<b>Tiefbauten</b>			<b>42'398.05</b>	<b>0.00</b>	<b>0.00</b>	<b>1'145.90</b>	<b>0.00</b>	<b>41'252.15</b>	<b>1'145.90</b>
140310	Meteorwasserleitungen	2007	2008–2057	42'398.05	0.00	0.00	1'145.90	0.00	41'252.15	1'145.90
<b>1404</b>	<b>Hochbauten</b>			<b>179'978.30</b>	<b>0.00</b>	<b>0.00</b>	<b>6'206.15</b>	<b>0.00</b>	<b>173'772.15</b>	<b>6'206.15</b>
140400	Sanierung Kindergarten Im Rank	2015	2015–2049	179'978.30		0.00	6'206.15	0.00	173'772.15	6'206.15
<b>1406</b>	<b>Mobilien, Maschinen</b>			<b>37'292.80</b>	<b>0.00</b>	<b>0.00</b>	<b>9'323.20</b>	<b>0.00</b>	<b>27'969.60</b>	<b>9'323.20</b>
140600	Bauamtsfahrzeug	2018	2018–2024	37'292.80	0.00	0.00	9'323.20	0.00	27'969.60	9'323.20
<b>1407</b>	<b>Anlagen im Bau</b>			<b>36'396.60</b>	<b>32'829.25</b>	<b>19'193.50</b>	<b>0.00</b>	<b>0.00</b>	<b>50'032.35</b>	<b>0.00</b>
140700	Fuss- und Velowegbrücke	in Arbeit		36'396.60	6'692.50	19'193.50	0.00	0.00	23'895.60	0.00
140700	Sanierung Stadelwiesbach	in Arbeit		0.00	26'136.75	0.00	0.00	0.00	26'136.75	0.00

## Inventar der Grundstücke des Gemeindehaushalts

	Objekte	Parz. Nr.	Assek.Nr.	Mass m <sup>2</sup>	Verkehrswert	Buchwert
<b>10</b>	<b>Finanzvermögen</b>					
<b>108</b>	<b>Sachanlagen</b>					
	Hinterhof 15	83	301	1'238	363'000	363'000
	Mittlerhof	119		12'105	22'000	22'000
	Quellenstrasse 4+6	540	625/751	2'522	3'780'000	3'780'000
<b>14</b>	<b>Verwaltungsvermögen</b>					
<b>140</b>	<b>Sachanlagen</b>					
	Garage/Sportplatz/Weg Spielbüel	8	546	5'804	333'000	0
	Schulhaus Spielbüel	11	185/569/713	3'899	3'690'000	0
	Böhler	90		1'926	42'000	0
	Wald im Martinstobel (Schiben)	158		616	100	0
	Wald im Martinstobel (Altrüti)	209		2'378	400	0
	Schützenhaus	327	119	34	56'000	0
	Scheibenstand	364	392	504	12'000	0
	Magazin Vorderhof	464	201	204	34'000	0
	Wald im Martinstobel	474		8'095	0	0
	Rathaus / Feuerwehrdepot / Kindergarten	534	499/500/657	2'090	1'390'000	0
	Lagerplatz Mittlerhof	538		333	18'000	0
	Leichenhalle	546	525	409	96'000	0
	Kindergarten «Im Rank»	561	536	969	488'000	173'772
	Zivilschutzanlage Böhler (Benützungrecht)	602	496		42'000	0
	Brunnenplatz Vorderhof	606		355	10'000	0
	Vorderhof	633		581	58'000	0
	Magazin Mittlerhof	735	388	4'758	64'000	0
	Wald (in Gemeinde Eggersriet)	620		2'918	200	0
	Wald (in Gemeinde Eggersriet)	621		1'450	100	0

# Anhang zur Jahresrechnung 2021

## Gemeindehaushalt

### 1 Grundsätze der Rechnungslegung einschliesslich der wesentlichen Bilanzierungs- und Bewertungsgrundsätze

#### Angewendetes Regelwerk

Die vorliegende Rechnung wurde in Übereinstimmung mit dem Gemeindegesetz (sGS 151.2) und der Verordnung über den Finanzhaushalt der Gemeinden (sGS 151.53) erstellt. Es werden die allgemeinen Grundlagen und Grundsätze der Rechnungslegung der St.Galler Gemeinden (RMSG) angewendet. Diese sind im Geschäftsbericht 2019 publiziert worden. Die Geschäftsberichte der letzten Jahre sind auf der Homepage der Gemeinde abrufbar. Selbstverständlich können die Grundsätze der Rechnungslegung auch bei der Gemeinderatskanzlei bezogen werden.

### 2 Anlagespiegel

#### Finanzvermögen

Konto	Bezeichnung	Anschaffungskosten			Kumulierte Wertberichtigungen					Buchwert
		Stand 01.01.21	Zugänge (+) Abgänge (-) Umglied. (+/-)	Stand 31.12.21	Stand per 01.01.21	Wertber. (-)	Wertaufhol. (+)	Abgänge (+/-) Umglied. (+/-)	Stand per 31.12.21	Stand per 31.12.21
<b>107</b>	<b>Langfristige Finanzanlagen</b>	<b>14'286.80</b>	<b>0.00</b>	<b>14'286.80</b>	<b>-18.20</b>	<b>-9.80</b>	<b>0.00</b>	<b>0.00</b>	<b>-28.00</b>	<b>14'258.80</b>
1070	Aktien und Anteilscheine	14'286.80	0.00	14'286.80	-18.20	-9.80	0.00	0.00	-28.00	14'258.80
1071	Verzinsliche Anlagen	0.00	0.00	0.00	0.00	0.00	0.00	0.00	0.00	0.00
1072	Langfristige Forderungen	0.00	0.00	0.00	0.00	0.00	0.00	0.00	0.00	0.00
1079	Übrige langfr. Finanzanlagen	0.00	0.00	0.00	0.00	0.00	0.00	0.00	0.00	0.00
<b>108</b>	<b>Sachanlagen Finanzvermögen</b>	<b>4'165'000.00</b>	<b>0.00</b>	<b>4'165'000.00</b>	<b>0.00</b>	<b>0.00</b>	<b>0.00</b>	<b>0.00</b>	<b>0.00</b>	<b>4'165'000.00</b>
1080	Grundstücke FV	22'000.00	0.00	22'000.00	0.00	0.00	0.00	0.00	0.00	22'000.00
1084	Gebäude FV	4'143'000.00	0.00	4'143'000.00	0.00	0.00	0.00	0.00	0.00	4'143'000.00
1086	Mobilien FV	0.00	0.00	0.00	0.00	0.00	0.00	0.00	0.00	0.00
1089	Übrige Sachanlagen FV	0.00	0.00	0.00	0.00	0.00	0.00	0.00	0.00	0.00
<b>Total</b>		<b>4'179'286.80</b>	<b>0.00</b>	<b>4'179'286.80</b>	<b>-18.20</b>	<b>-9.80</b>	<b>0.00</b>	<b>0.00</b>	<b>-28.00</b>	<b>4'179'258.80</b>



### 3 Beteiligungsspiegel

Im Beteiligungsspiegel werden wesentliche Beteiligungen aufgeführt.

Wesentlich ist eine Beteiligung dann, wenn:

- eine grössere kapitalmässige Beteiligung vorliegt;
- höhere Betriebsbeiträge geleistet werden oder
- die Gemeinde einen massgeblichen Einfluss auf die Steuerung hat.

<b>Name</b>	<b>Abwasserverband Altenrhein</b>
Rechtsform	Zweckverband
Tätigkeit, erfüllte öffentliche Aufgaben	Betrieb Abwasserreinigungsanlage Altenrhein
Anteil der Gemeinde	Die Gemeinde Untereggen ist eine von 17 beteiligten Gemeinden am Zweckverband.
Buchwert	Fr. 0.00
Wesentliche weitere Miteigentümer an der Organisation	16 Gemeinden aus den Kantonen St. Gallen und Appenzell Ausserrhoden
Eigene Untergesellschaften	Keine
Zahlungsströme im Berichtsjahr	Fr. 122'389.00
Aussagen zu den spezifischen Risiken	Keine

<b>Name</b>	<b>Regionales Grundbuchamt Goldach-Tübach-Untereggen-Berg</b>
Rechtsform	Vertrag mit Standortgemeinde (Sitzgemeindemodell)
Tätigkeit, erfüllte öffentliche Aufgaben	Führung des Regionalen Grundbuchamtes
Anteil der Gemeinde	Die Gemeinde Untereggen ist eine von vier beteiligten Gemeinden
Buchwert	Fr. 0.00
Wesentliche weitere Miteigentümer an der Organisation	Gemeinden Goldach, Tübach, Berg
Eigene Untergesellschaften	Keine
Zahlungsströme im Berichtsjahr	Fr. 67'757.72
Aussagen zu den spezifischen Risiken	Keine

<b>Name</b>	<b>Kindes- und Erwachsenenschutzbehörde (KESB) Region Rorschach</b>
Rechtsform	Zweckverband
Tätigkeit, erfüllte öffentliche Aufgaben	Betrieb der regionalen Kindes- und Erwachsenenschutzbehörde
Anteil der Gemeinde	Die Gemeinde Untereggen ist eine von mehreren beteiligten Gemeinden aus der Region Rorschach
Buchwert	Fr. 0.00
Wesentliche weitere Miteigentümer an der Organisation	Gemeinden in der Region Rorschach
Eigene Untergesellschaften	Keine
Zahlungsströme im Berichtsjahr	Fr. 70'506.90
Aussagen zu den spezifischen Risiken	Keine

<b>Name</b>	<b>Spitex Bodensee</b>
Rechtsform	Verein mit Leistungsvereinbarung
Tätigkeit, erfüllte öffentliche Aufgaben	Erbringung spitalexterner Hilfe und Pflege
Anteil der Gemeinde	Die Gemeinde Untereggen ist eine von sechs beteiligten Gemeinden
Buchwert	Fr. 0.00
Wesentliche weitere Miteigentümer an der Organisation	Gemeinden Goldach, Mörschwil, Rorschach, Rorschacherberg, Tübach
Eigene Untergesellschaften	Keine
Zahlungsströme im Berichtsjahr	Fr. 18'634.00
Aussagen zu den spezifischen Risiken	Keine

## 4 Rückstellungsspiegel

Konto	Bezeichnung	Bestand 01.01.21	Zunahme	Abnahme	Bestand 31.12.21	Kommentar
205	<b>Kurzfristige Rückstellungen</b>	96'375.48	20'878.55	42'800.89	74'453.14	
2050	<b>Rückstellungen Mehrleistungen Personal</b>	62'375.48	0.00	12'800.89	49'574.59	
205000	Rückstellungen Mehrleistungen Personal	62'375.48		12'800.89	49'574.59	Ferienguthaben und Überstunden
2059	<b>Übrige Kurzfristige Rückstellungen</b>	34'000.00	20'878.55	30'000.00	24'878.55	
205900	Rückstellungen Steuerfusssenkung	30'000.00		30'000.00	0.00	Auflösung Rückstellung 2019
205901	Mehrfamilienhaus Quellenstrasse 6	4'000.00			4'000.00	Lüftungsgitter Garagen
205902	Wasserschaden ZSA Im Böhler	0.00	17'141.90		17'141.90	Restbetrag Versicherungsleistungen
205903	Video-Security-Anlage Schulhaus	0.00	3'736.65		3'736.65	Installation im Jahr 2021; noch nicht abgerechnet
	<b>Total Rückstellungen</b>	<b>96'375.48</b>	<b>20'878.55</b>	<b>42'800.89</b>	<b>74'453.14</b>	

## 5 Eigenkapitalnachweis

Konto	Bezeichnung	Bestand 01.01.21	Zunahme	Abnahme	Bestand 31.12.21
2900	<b>Spezialfinanzierungen im EK</b>	363'673.67	6'752.64	40'729.12	329'697.19
29001	Feuerwehr	58'083.10		16'956.21	41'126.89
29002	Abwasserbeseitigung	294'507.79		23'772.91	270'734.88
29003	Abfallbeseitigung	11'082.78	6'752.64		17'835.42
2930	<b>Vorfinanzierungen</b>	650'000.00			650'000.00
293001	Erneuerung Schulanlagen	650'000.00			650'000.00
2940	<b>Ausgleichsreserve</b>	190'000.00			190'000.00
2950	<b>Aufwertungsreserve VV</b>	28'117.67			28'117.67
2960	<b>Neubewertungsreserve FV</b>	0.00			0.00
2990	<b>Jahresergebnis</b>	-88'166.57	88'166.57	134'698.49	-134'698.49
2999	<b>Kumulierte Ergebnisse der Vorjahre</b>	3'442'001.71		88'166.57	3'353'835.14
29	<b>Total Eigenkapital</b>	<b>4'585'626.48</b>	<b>94'919.21</b>	<b>263'594.18</b>	<b>4'416'951.51</b>

Die Aufwertungsreserve Verwaltungsvermögen wird in die «Kumulierten Ergebnisse der Vorjahre» überführt. Dies geschieht nach einer Sperrfrist von fünf Jahren per Ende 2023.

## 6 Gewährleistungsspiegel

Im Gewährleistungsspiegel werden aufgeführt:

- die Eventualverbindlichkeiten, insbesondere diejenigen, bei denen die Gemeinde zugunsten Dritter eine Verpflichtung eingeht, wie Bürgschaften, Garantieverpflichtungen oder Defizitgarantien;
- weitere Tatbestände mit Eventualcharakter, wenn sie noch nicht als Rückstellungen verbucht wurden.

Die Politische Gemeinde Untereggen hat keine Eventualverbindlichkeiten, bei denen die Gemeinde zugunsten Dritter eine Verpflichtung eingegangen ist, wie Bürgschaften, Garantieverpflichtungen oder Defizitgarantien; es bestehen auch keine weiteren Tatbestände mit Eventualcharakter, wie Konventionalstrafen oder Reuegelder.



# Elektra

## Erfolgsrechnung

Die Erfolgsrechnung 2021 der Elektra schliesst bei Aufwendungen von Fr. 696'687.07 und Erträgen von Fr. 859'449.61 mit einem Ertragsüberschuss von Fr. 162'762.54 (Vorjahr Fr. 113'900.58) ab. Budgetiert war ein Ertragsüberschuss von Fr. 98'900. Die Besserstellung von Fr. 63'800 gegenüber dem Budget ist insbesondere auf Mehrerträge aufgrund des höheren Strombedarfs zurückzuführen.

Elektrakommission und Gemeinderat beantragen, den Ertragsüberschuss der Ausgleichsreserve zuzuweisen.

Das Budget Erfolgsrechnung 2022 rechnet bei einem Aufwand von Fr. 684'400 und einem Ertrag von Fr. 787'300 mit einem Ertragsüberschuss von Fr. 102'900. Die ordentlichen Abschreibungen erhöhen sich im Vergleich zum Vorjahr leicht auf Fr. 14'700.

### Erfolgsrechnung nach Sachgruppengliederung

	Budget 2021		Rechnung 2021		Budget 2022	
	Aufwand	Ertrag	Aufwand	Ertrag	Aufwand	Ertrag
<b>Betrieblicher Aufwand</b>	<b>658'500</b>		<b>696'687.07</b>		<b>684'400</b>	
30 Personalaufwand	23'000		19'938.75		23'000	
31 Sach- und übriger Betriebsaufwand	586'700		624'319.22		606'700	
33 Abschreibungen Verwaltungsvermögen	10'800		10'722.40		14'700	
36 Transferaufwand	38'000		41'706.70		40'000	
<b>Betrieblicher Ertrag</b>		<b>755'900</b>		<b>857'413.91</b>		<b>785'800</b>
42 Entgelte		750'500		852'383.21		775'900
46 Transferertrag		5'400		5'030.70		9'900
49 Interne Verrechnungen		0		0.00		0
<b>Betriebsergebnis</b>	<b>97'400</b>		<b>160'726.84</b>		<b>101'400</b>	
34 Finanzaufwand	0		0.00		0	
44 Finanzertrag		1'500		2'035.70		1'500
<b>Finanzergebnis</b>	<b>1'500</b>		<b>2'035.70</b>		<b>1'500</b>	
<b>Operatives Ergebnis (1. Stufe)</b>	<b>98'900</b>		<b>162'762.54</b>		<b>102'900</b>	
38 Einlagen in Reserven	0		162'762.54		0	
48 Entnahmen aus Reserven		0		0.00		0
<b>Ergebnis aus Reservenveränderung</b>	<b>0</b>		<b>-162'762.54</b>		<b>0</b>	
<b>Gesamtergebnis (2. Stufe)</b>	<b>98'900</b>		<b>0.00</b>		<b>102'900</b>	

## Erfolgsrechnung nach funktionaler Gliederung

Konto	Bezeichnung	Budget 2021		Rechnung 2021		Budget 2022	
		Aufwand	Ertrag	Aufwand	Ertrag	Aufwand	Ertrag
<b>5</b>	<b>Elektra</b>	<b>658'500</b>	<b>757'400</b>	<b>859'449.61</b>	<b>859'449.61</b>	<b>684'400</b>	<b>787'300</b>
	Saldo	98'900				102'900	
<b>587100</b>	<b>Elektrizität allgemein</b>	<b>144'000</b>	<b>127'000</b>	<b>146'577.48</b>	<b>152'388.21</b>	<b>144'800</b>	<b>130'500</b>
300000	Entschädigungen, Tag- und Sitzungsgelder an Behörden und Kommissionen	4'000		3'700.00		4'000	
301000	Löhne des Verwaltungs- und Betriebspersonals	15'000		13'598.00		15'000	
305000	AG-Beiträge AHV, IV, EO, ALV, Verwaltungskosten	1'500		1'370.55		1'500	
305200	AG-Beiträge an Pensionskassen	1'200		1'049.40		1'200	
305300	AG-Beiträge an Unfallversicherungen	100		77.35		100	
305500	AG-Beiträge an Krankentaggeldversicherung	200		143.45		200	
309000	Aus- und Weiterbildung des Personals	500				500	
309900	Übriger Personalaufwand	500				500	
310000	Büromaterial	1'500		1'000.00		1'500	
310100	Betriebs- und Verbrauchsmaterial	500				500	
310115	Netzzuschlag	88'000		94'520.38		88'800	
313000	Dienstleistungen Dritter	22'000		23'518.00		22'000	
313001	Verwaltungskostenbeitrag Gemeinde	5'000		5'000.00		5'000	
313010	Telefongebühren	100		7.30		100	
313060	Verbandsbeiträge	300		196.80		300	
313400	Sachversicherungsprämien	2'500		1'737.10		2'500	
313700	Steuern und Abgaben	100		38.40		100	
318100	Tatsächliche Forderungsverluste	1'000		620.75		1'000	
393001	Interne Verrechnung von Betriebs- und Verw.kosten						
424008	Abgabe Gemeinde		38'000		41'706.70		40'000
424021	Basistarif/Haushalt KEV		84'000		95'925.20		84'000
424022	Gewerbe KEV		1'000				1'000
424023	Grosskunden KEV		3'000				3'000
424100	Mahnkosten, Verzugszinsen		1'000		6'930.01		2'500
426000	Rückerstattungen und Kostenbeteiligungen Dritter				33.30		
439000	Übriger Ertrag				7'793.00		
<b>587110</b>	<b>Elektrizitätsnetz</b>	<b>252'200</b>	<b>423'000</b>	<b>266'760.11</b>	<b>479'877.10</b>	<b>264'400</b>	<b>434'500</b>
310114	Netznutzungsentgelt Vorlieferanten	97'500		112'580.00		114'000	
310116	Swissgrid Systemdienstleistungen (SDL)	6'000		6'575.29		6'200	
311100	Anschaffung Apparate, Maschinen, Geräte, Fahrzeuge	500				500	
311101	Anschaffung Zähler/Empfänger	500				2'300	
313000	Dienstleistungen Dritter	700				700	
313001	Dienstleistungen Elektrizitätsnetz	3'000				3'000	
313101	Leitungskataster, GIS-Betrieb, Projekte	10'000		11'550.60		10'000	
313201	Hausinstallationskontrollen	17'000		18'032.75		17'000	
313202	Technische Beratung	44'500		44'217.45		44'500	
313203	Betrieb Messwesen	24'000		24'285.99		24'000	
313204	Regulierungsprozess	15'500		10'686.00		12'000	
314000	Unterhalt an Grundstücken						
314301	Unterhalt Tiefbauten (Leitungsnetz NE5)						
314302	Unterhalt Tiefbauten (Leitungsnetz NE7)	3'000		18'327.00		3'000	
314303	Unterhalt Freileitungen (NE5/NE7)	500		389.70		500	
314310	Hausanschlüsse			12'498.60			
314401	Unterhalt Hochbauten						
314402	Unterhalt Hochbauten (Trafoanlagen NE5)	10'000		2083.25		10'000	
314403	Unterhalt Hochbauten (Trafoanlagen NE6)	2'500					

Konto	Bezeichnung	Budget 2021		Rechnung 2021		Budget 2022	
		Aufwand	Ertrag	Aufwand	Ertrag	Aufwand	Ertrag
314404	Unterhalt Hochbauten (Trafoanlagen NE7)	10'000		1'922.40		10'000	
314410	Unterhalt Instandhaltung	6'000		2'914.00		6'000	
315101	Unterhalt Zähler, Messeinrichtungen	500		690.88		700	
316901	Mieten, Entschädigungen						
318000	Wertberichtigungen auf Forderungen	500		6.20			
424001	Basistarif/Haushalt Netznutzung		401'000		421'622.35		411'000
424002	Basistarif/Haushalt SDL		6'000		6'673.20		6'000
424003	Gewerbe Netznutzung		5'000		15'334.40		5'000
424004	Gewerbe SDL						100
424005	Grosskunden Netznutzung		10'500		11'979.95		11'700
424006	Grosskunden SDL						200
424007	Baustrom Netznutzung		500		8'795.20		500
426001	Rückerstattungen Dritter				15'472.00		
<b>587120</b>	<b>Stromhandel und Übriges</b>	<b>213'500</b>	<b>200'500</b>	<b>230'920.38</b>	<b>220'117.90</b>	<b>220'500</b>	<b>210'900</b>
310110	Stromeinkauf Energie	202'000		215'896.28		209'000	
310111	Stromeinkauf Photovoltaik	7'000		10'761.40		7'000	
310112	Stromeinkauf Naturstromprodukte						
310113	Stromeinkauf HKN (Herkunftsnachweis)	4'000		4'022.70		4'000	
313001	Dienstleistungen Energiehandel	500		240.00		500	
424011	Basistarif/Haushalt Energielieferung		192'000		203'900.35		200'500
424012	Gewerbe Energielieferung		3'000		6'704.60		3'600
424013	Grosskunden Energielieferung		5'000		5'794.40		6'000
424017	Baustrom Energielieferung		500		3'718.55		800
426001	Rückerstattungen Dritter						
<b>587180</b>	<b>Finanzierung</b>	<b>48'800</b>	<b>6'900</b>	<b>52'429.10</b>	<b>7'066.40</b>	<b>54'700</b>	<b>11'400</b>
330000	Planmässige Abschreibungen Sachanlagen	10'800		10'722.40		14'700	
330100	Ausserplanmässige Abschreibungen Sachanlagen						
360208	Ertragsanteile an Gemeinde	38'000		41'706.70		40'000	
394001	Zinsen an Gemeindehaushalt						
440100	Zinsen, Forderungen und Kontokorrente		1'500		2'035.70		1'500
466000	Planmässige Auflösung Passivierter Anschlussbeiträge		5'400		5'030.70		9'900
494001	Zinsen von Gemeindehaushalt						
<b>587190</b>	<b>Nicht aufgeteilte Posten</b>	<b>0</b>	<b>0</b>	<b>162'762.54</b>	<b>0.00</b>	<b>0</b>	<b>0</b>
389400	Einlagen in Ausgleichsreserve			162'762.54			
489400	Entnahmen aus Ausgleichsreserve						

## Investitionsrechnung

Die Investitionsrechnung 2021 schliesst mit Ausgaben von Fr. 65'087.15 für folgende Projekte ab:

- Fr. 15'630.65 Smart Power Management (SPM), Etappe 5
- Fr. 10'583.65 Erschliessung Hinterhof/Haldenstrasse
- Fr. 9'059.00 Ersatz Mittelspannungs-Anlage in TS Iltenriet (abgeschlossen)
- Fr. 29'813.85 Erschliessung Wandstrasse

Die Mittelspannungsanlage Iltenriet konnte im Rahmen der budgetierten Kosten von Fr. 120'000 ersetzt werden. Die Gesamtkosten beliefen sich auf Fr. 119'589.50.

Die eingenommenen Anschlussbeiträge in der Höhe von Fr. 73'456.00 werden passiviert und während 15 Jahren jährlich zur Verringerung des Abschreibungsaufwandes verwendet.

In der Investitionsrechnung 2022 der Elektra sind folgende Ausgaben bzw. Einnahmen enthalten:

- Fr. 21'606.70 Smart Power Management, Etappe 5
- Fr. 219'416.35 Erschliessung Hinterhof/Haldenstrasse
- Fr. 20'186.15 Erschliessung Wandstrasse
- Fr. 100'000.00 Ersatz Mittelspannungsanlage Schloss
- Fr. 95'000.00 Erschliessung Altburg
- Fr. 35'000.00 Einnahmen Anschlussbeiträge

Konto	Bezeichnung	Budget 2021		Rechnung 2021		Budget 2022	
		Ausgaben	Einnahmen	Ausgaben	Einnahmen	Ausgaben	Einnahmen
5	<b>Elektra</b>						
	<b>Total</b>	<b>326'706.85</b>	<b>60'000.00</b>	<b>65'087.15</b>	<b>73'456.00</b>	<b>456'209.20</b>	<b>35'000.00</b>
	Saldo		266'706.85		-8'368.85		421'209.20
<b>587110</b>	<b>Elektrizitätswerk</b>	<b>326'706.85</b>	<b>60'000.00</b>	<b>65'087.15</b>	<b>73'456.00</b>	<b>456'209.20</b>	<b>35'000.00</b>
504052	Smart Power Management (SPM), Etappe 5	37'237.35		15'630.65		21'606.70	
504054	Erschliessung Hinterhof/Haldenstrasse	230'000.00		10'583.65		219'416.35	
504055	Ersatz Mittelspannungsanlage in Trafostation Iltenriet	9'469.50		9'059.00			
504056	Erschliessung Wandstrasse	50'000.00		29'813.85		20'186.15	
504057	Ersatz Mittelspannungsanlage Schloss					100'000.00	
504058	Erschliessung Altburg					95'000.00	
637100	Anschlussbeiträge von privaten Haushalten		60'000.00		73'456.00		35'000.00

## Übersicht über noch nicht abgerechnete Investitionskredite

Konto	Bezeichnung	Gesamtkredit		Objektstand	Veränderung	Objektstand	Verfügbarer Restkredit
		Ausgaben	Einnahmen	01.01.2021	Netto	31.12.2021	
				Saldo		Saldo	Netto
<b>5</b>	<b>Elektra</b>						
504	Smart Power Management, Etappe 5	80'000.00	0.00	42'762.65	15'630.65	58'393.30	21'606.70
504	Erschliessung Hinterhof/Haldenstrasse	230'000.00	0.00	0.00	10'583.65	10'583.65	219'416.35
504	Erschliessung Wandstrasse	50'000.00	0.00	0.00	29'813.85	29'813.85	20'186.15

## Bilanz

Konto	Bezeichnung	Bestand			Bestand per 31.12.2021
		per 01.01.2021	Zuwachs	Abgang	
<b>1</b>	<b>AKTIVEN</b>	<b>707'569.76</b>	<b>1'108'799.56</b>	<b>877'611.72</b>	<b>938'757.60</b>
<b>10</b>	<b>Finanzvermögen</b>	<b>383'277.91</b>	<b>1'043'712.41</b>	<b>866'889.32</b>	<b>560'101.00</b>
101	Forderungen	383'277.91	1'043'712.41	866'889.32	560'101.00
104	Aktive Rechnungsabgrenzungen	0.00	0.00	0.00	0.00
<b>14</b>	<b>Verwaltungsvermögen</b>	<b>324'291.85</b>	<b>65'087.15</b>	<b>10'722.40</b>	<b>378'656.60</b>
140	Sachanlagen VV	324'291.85	65'087.15	10'722.40	378'656.60
<b>2</b>	<b>PASSIVEN</b>	<b>707'569.76</b>	<b>306'366.94</b>	<b>75'179.10</b>	<b>938'757.60</b>
<b>20</b>	<b>Fremdkapital</b>	<b>75'069.05</b>	<b>143'604.40</b>	<b>75'179.10</b>	<b>143'494.35</b>
200	Laufende Verbindlichkeiten	0.00	70'148.40	70'148.40	0.00
201	Kurzfristige Finanzverbindlichkeiten	0.00	0.00	0.00	0.00
204	Passive Rechnungsabgrenzungen	0.00	0.00	0.00	0.00
206	Langfristige Finanzverbindlichkeiten	75'069.05	73'456.00	5'030.70	143'494.35
<b>29</b>	<b>Eigenkapital</b>	<b>632'500.71</b>	<b>162'762.54</b>	<b>0.00</b>	<b>795'263.25</b>
294	Reserven	525'506.06	162'762.54	0.00	688'268.60
299	Bilanzüberschuss/-fehlbetrag	106'994.65	0.00	0.00	106'994.65

## Abschreibungsplan

Konto	Bezeichnung	Projektabschluss	Abschreibungs-dauer	Buchwert per 01.01.2021	Investitionen	Beiträge Dritter / Entnahme Vorfinanzierungen	Ordentliche Abschreibungen 2021	Zusätzliche Abschreibungen 2021	Buchwert 31.12.2021	Ordentliche Abschreibungen 2022
<b>14</b>	<b>Verwaltungsvermögen</b>			<b>324'291.85</b>	<b>65'087.15</b>	<b>0.00</b>	<b>10'722.40</b>	<b>0.00</b>	<b>378'656.60</b>	<b>14'708.70</b>
<b>1407</b>	<b>Anlagen im Bau</b>			<b>153'293.15</b>	<b>65'087.15</b>	<b>0.00</b>	<b>0.00</b>	<b>0.00</b>	<b>218'380.30</b>	<b>3'986.30</b>
5.140710	Smart Power Management, Etappe 5	2022	2023–2032	42'762.65	15'630.65	0.00	0.00	0.00	58'393.30	0.00
5.140710	Erschliessung Hinterhof / Haldenstrasse	ca. 2023	2024–2063	0.00	10'583.65	0.00	0.00	0.00	10'583.65	0.00
5.140710	Erschliessung Wandstrasse	2022	2023–2062	0.00	29'813.85	0.00	0.00	0.00	29'813.85	0.00
5.140910	Mittelspannungsanlage TS Iltenriet	2021	2022–2051	110'530.50	9'059.00	0.00	0.00	0.00	119'589.50	3'986.30
<b>1409</b>	<b>Übrige Sachanlagen</b>			<b>170'998.70</b>	<b>0.00</b>	<b>0.00</b>	<b>10'722.40</b>	<b>0.00</b>	<b>160'276.30</b>	<b>10'722.40</b>
5.140910	Smart Power Management, Etappe 4	2019	2019–2028	51'691.00	0.00	0.00	6'461.40	0.00	45'229.60	6'461.40
5.140910	Mittelspannungsanlage TS Vogtlüt	2019	2019–2048	119'307.70	0.00	0.00	4'261.00	0.00	115'046.70	4'261.00

## Inventar der Grundstücke der Elektra

	Objekte	Parz. Nr.	Assek.Nr.	Mass m <sup>2</sup>	Verkehrswert	Buchwert
14	Verwaltungsvermögen					
140	Sachanlagen					
	Trafostation Pfannackerweg	52	543	1'862	34'000	0
	Trafostation Hinterhof (im Baurecht)	87	501		9'000	0
	Trafostation Hammershaus (im Baurecht)	250	719		16'000	0
	Trafostation Schloss (im Baurecht)	286	731		22'000	0
	Trafostation Iltenriet (im Baurecht)	292	730		17'000	0
	Trafostation Scheier (im Baurecht)	333	641		9'000	0
	Trafostation Vorderhof	476	432	284	49'000	0
	Wiese Böhler	478		41	6'000	0
	Trafostation Vogtlüt	583	572	35	15'000	0
	Trafostation Brand (im Baurecht)	587	609		8'000	0
	Trafostation Quellenstrasse	641	654	30	16'000	0
	Trafostation Mittlerhof (in Magazin Mittlerhof)	735	388			0

# Anhang zur Jahresrechnung 2021 Elektra

## 1 Grundsätze der Rechnungslegung einschliesslich der wesentlichen Bilanzierungs- und Bewertungsgrundsätze

### Angewendetes Regelwerk

Die vorliegende Rechnung wurde in Übereinstimmung mit dem Gemeindegesetz (sGS 151.2) und der Verordnung über den Finanzhaushalt der Gemeinden (sGS 151.53) erstellt. Es werden die allgemeinen Grundlagen und Grundsätze der Rechnungslegung der St.Galler Gemeinden (RMSG) angewendet. Diese sind im Geschäftsbericht 2019 publiziert worden. Die Geschäftsberichte der letzten Jahre sind auf der Homepage der Gemeinde abrufbar. Selbstverständlich können die Grundsätze der Rechnungslegung auch bei der Gemeinderatskanzlei bezogen werden.

## 2 Anlagespiegel

### Verwaltungsvermögen

Konto	Bezeichnung	Anschaffungskosten			Kumulierte Abschreibungen					Buchwert	
		Zugänge (+)			Stand per 01.01.21	Planmäss. Abschr. (-)	Ausserplanm. Abschr. (+)	Abgänge (+/-) Umglied. (+/-)	Stand per 31.12.21	Stand per 31.12.21	Stand per 31.12.21
		Stand 01.01.21	Abgänge (-) Umglied. (+/-)	Stand 31.12.21							
140	Sachanlagen VV	345'736.65	65'087.15	410'823.80	-21'444.80	-10'722.40	0.00	0.00	-32'167.20	378'656.60	
1403	Tiefbauten	0.00	0.00	0.00	0.00	0.00	0.00	0.00	0.00	0.00	
1407	Anlagen im Bau	153'293.15	65'087.15	218'380.30	0.00	0.00	0.00	0.00	0.00	218'380.30	
1409	Übrige Sachanlagen	192'443.50	0.00	192'443.50	-21'444.80	-10'722.40	0.00	0.00	-32'167.20	160'276.30	

### Passivierte Anschlussbeiträge

Konto	Bezeichnung	Erhaltene Anschlussbeiträge			Aufgelöste Anschlussbeiträge					Buchwert	
		Zugänge (+)			Stand per 1.01.21	Planmäss. Auflös. (-)	Ausserplanm. Auflös. (+)	Abgänge (+/-) Umglied. (+/-)	Stand per 31.12.21	Stand per 31.12.21	Stand per 31.12.21
		Stand 01.01.21	Abgänge (-)	Stand 31.12.21							
2068	Passivierte Anschlussbeiträge	75'460.00	73'456.00	148'916.00	-390.95	-5'030.70	0.00	0.00	-5'421.65	143'494.35	
2068.01	Anschlussbeiträge 2019	5'864.00	0.00	5'864.00	-390.95	-390.95	0.00	0.00	-781.90	5'082.10	
2068.02	Anschlussbeiträge 2020	69'596.00	0.00	69'596.00	0.00	-4'639.75	0.00	0.00	-4'639.75	64'956.25	
2068.03	Anschlussbeiträge 2021	0.00	73'456.00	73'456.00	0.00	0.00	0.00	0.00	0.00	73'456.00	

## 3 Beteiligungsspiegel

Die Elektra Untereggen ist kapitalmässig an keinen Körperschaften oder Gesellschaften etc. beteiligt.

## 4 Rückstellungsspiegel

Es bestehen keine Rückstellungen bei der Elektra Untereggen.

## 5 Eigenkapitalnachweis

Konto	Bezeichnung	Bestand 01.01.21	Zunahme	Abnahme	Bestand 31.12.21
2940	Ausgleichsreserve	525'506.06	162'762.54	0.00	688'268.60
2999	Kumulierte Ergebnisse der Vorjahre	106'994.65	0.00	0.00	106'994.65
29	<b>Total Eigenkapital</b>	<b>632'500.71</b>	<b>162'762.54</b>	<b>0.00</b>	<b>795'263.25</b>

## 6 Gewährleistungsspiegel

Die Elektra Untereggen hat keine Eventualverbindlichkeiten, bei denen die Gemeinde zugunsten Dritter eine Verpflichtung eingegangen ist, wie Bürgschaften, Garantieverpflichtungen oder Defizitgarantien; es bestehen auch keine weiteren Tatbestände mit Eventualcharakter, wie Konventionalstrafen oder Reuegelder.



# Wasserversorgung

## Erfolgsrechnung

Die Erfolgsrechnung 2021 der Wasserversorgung schliesst bei Aufwendungen von Fr. 112'279.54 und Erträgen von Fr. 226'962.05 mit einem Ertragsüberschuss von Fr. 114'682.51 (Vorjahr: Fr. 62'720.80) ab. Das Budget sah einen Ertragsüberschuss von Fr. 41'000 vor. Der positive Abschluss resultiert insbesondere aus tieferen Verwaltungs- und Unterhaltskosten. Im Berichtsjahr war erfreulicherweise kein Rohrbruch zu verzeichnen. Zudem reduzierten sich die Kosten für den Ankauf von Trinkwasser bei den Technischen Betrieben Goldach aufgrund von Preisanpassungen um rund Fr. 20'000 (neuer Gesellschaftsvertrag mit der regionalen Wasserversorgung St.Gallen AG).

Wasserversorgungskommission und Gemeinderat beantragen, den Ertragsüberschuss der Ausgleichsreserve zuzuweisen.

Das Budget Erfolgsrechnung 2022 der Wasserversorgung sieht bei Aufwendungen von Fr. 185'200 und Erträgen von Fr. 211'000 einen Ertragsüberschuss von Fr. 25'800 vor. Die ordentlichen Abschreibungen im Jahr 2022 betragen wie im Vorjahr Fr. 8'700.

Dank der tieferen Kosten beim Wassereinkauf spart die Wasserversorgung Untereggen rund Fr. 20'000 pro Jahr. Diese Einsparungen werden mittels Senkung des Wassertarifs an die Konsumentinnen und Konsumenten weitergegeben. Im Budget 2022 ist eine Reduktion der Konsumgebühr von Fr. 0.20 pro Kubikmeter berücksichtigt.

## Erfolgsrechnung nach Sachgruppengliederung

	Budget 2021		Rechnung 2021		Budget 2022	
	Aufwand	Ertrag	Aufwand	Ertrag	Aufwand	Ertrag
<b>Betrieblicher Aufwand</b>	<b>187'000</b>		<b>112'279.54</b>		<b>185'200</b>	
30 Personalaufwand	39'400		32'916.65		39'000	
31 Sach- und übriger Betriebsaufwand	138'900		70'675.24		137'500	
33 Abschreibungen Verwaltungsvermögen	8'700		8'687.65		8'700	
36 Transferaufwand	0		0.00		0	
<b>Betrieblicher Ertrag</b>		<b>226'500</b>		<b>225'014.55</b>		<b>209'500</b>
42 Entgelte		221'000		219'535.00		200'000
46 Transferertrag		5'500		5'479.55		9'500
49 Interne Verrechnungen		0		0.00		0
<b>Betriebsergebnis</b>	<b>39'500</b>		<b>112'735.01</b>		<b>24'300</b>	
34 Finanzaufwand	0		0.00		0	
44 Finanzertrag		1'500		1'947.50		1'500
<b>Finanzergebnis</b>	<b>1'500</b>		<b>1'947.50</b>		<b>1'500</b>	
<b>Operatives Ergebnis (1. Stufe)</b>	<b>41'000</b>		<b>114'682.51</b>		<b>25'800</b>	
38 Einlagen in Reserven	0		114'682.51		0	
48 Entnahmen aus Reserven		0		0.00		0
<b>Ergebnis aus Reservenveränderung</b>	<b>0</b>		<b>-114'682.51</b>		<b>0</b>	
<b>Gesamtergebnis (2. Stufe)</b>	<b>41'000</b>		<b>0.00</b>		<b>25'800</b>	

## Erfolgsrechnung nach funktionaler Gliederung

Konto	Bezeichnung	Budget 2021		Rechnung 2021		Budget 2022	
		Aufwand	Ertrag	Aufwand	Ertrag	Aufwand	Ertrag
<b>7</b>	<b>Wasserversorgung</b>	<b>187'000</b>	<b>228'000</b>	<b>226'962.05</b>	<b>226'962.05</b>	<b>185'200</b>	<b>211'000</b>
	Saldo	41'000				25'800	
<b>771000</b>	<b>Verwaltung</b>	<b>84'300</b>	<b>0</b>	<b>71'589.61</b>	<b>280.00</b>	<b>107'000</b>	<b>0</b>
300000	Entschädigungen, Tag- und Sitzungsgelder an Behörden und Kommissionen	4'000		3'500.00		4'000	
301000	Löhne des Verwaltungs- und Betriebspersonals	26'000		24'304.25		25'000	
305000	AG-Beiträge AHV, IV, EO, ALV, Verwaltungskosten	3'000		2'245.75		3'000	
305200	AG-Beiträge an Pensionskassen	4'000		2'304.15		3'000	
305300	AG-Beiträge an Unfallversicherungen	500		307.35		500	
305500	AG-Beiträge an Krankentaggeldversicherungen	400		255.15		500	
309000	Aus- und Weiterbildung Personal	500				2'000	
309900	übriger Personalaufwand	1'000				1'000	
310000	Büromaterial	600		500.00		500	
310100	Betriebs- und Verbrauchsmaterial	800		1'025.86		1'000	
313000	Dienstleistungen Dritter	12'800		9'018.20		28'500	
313001	Verwaltungskostenbeitrag Gemeinde	2'500		2'500.00		2'500	
313010	Telefongebühren	700		633.15		700	
313060	Verbandsbeiträge	200		80.00		100	
313101	Leitungskataster, GIS-Betrieb, Projekte	9'000		5'346.60		2'500	
313200	Honorare externe Berater, Gutachter, Fachexperten etc.	14'000		16'908.10		28'000	
313400	Sachversicherungsprämien	800		541.90		700	
313700	Steuern und Abgaben	500		65.20		500	
316901	Mieten, Entschädigungen	500				500	
317100	Reisekosten und Spesen	2'500		2'053.95		2'500	
393000	Interne Verrechnung von Betriebs- und Verw.kosten						
426000	Rückerstattungen und Kostenbeteiligungen Dritter				280.00		
<b>771010</b>	<b>Wasserfassung und Wasserspeicherung</b>	<b>10'000</b>	<b>0</b>	<b>8'449.75</b>	<b>0.00</b>	<b>17'000</b>	<b>0</b>
311100	Anschaffung Apparate, Maschinen, Geräte, Fahrzeuge	500		137.00		1'000	
314401	Baulicher Unterhalt Reservoir, Pumpstation	3'000		1'044.55		8'000	
315100	Unterhalt Apparate, Maschinen, Geräte, Fahrzeuge	500				500	
319901	Energiekosten	6'000		7'268.20		7'500	
426000	Rückerstattungen und Kostenbeteiligungen Dritter						
<b>771020</b>	<b>Verteilanlagen</b>	<b>48'500</b>	<b>8'000</b>	<b>12'239.18</b>	<b>8'500.95</b>	<b>36'500</b>	<b>8'000</b>
310100	Betriebs- und Verbrauchsmaterial	500		789.00		1'000	
311100	Anschaffung Apparate, Maschinen, Geräte, Fahrzeuge	20'000		2'478.48		5'000	
314302	Baulicher Unterhalt Leitungsnetz	25'000		4'521.50		25'000	
314303	Baulicher Unterhalt Hydranten	2'500		4'450.20		5'000	
315100	Unterhalt Apparate, Maschinen, Geräte, Fahrzeuge	500				500	
426000	Rückerstattungen und Kostenbeteiligungen Dritter		8'000		8'500.95		8'000
<b>771030</b>	<b>Wasserlieferung</b>	<b>35'500</b>	<b>213'000</b>	<b>11'313.35</b>	<b>210'754.05</b>	<b>16'000</b>	<b>192'000</b>
313000	Dienstleistungen Dritter (Wasserankauf)	34'000		11'226.35		15'000	
318000	Wertberichtigungen auf Forderungen	1'000		87.00		500	
318100	Tatsächliche Forderungsverluste	500				500	
425010	Wasserverkauf		145'000		139'384.40		124'000.00
425011	Gebäudezuschlag		60'000		63'618.25		60'000.00
425012	Feuerschutzbeitrag		8'000		7'751.40		8'000.00
425100	Mahnkosten, Verzugszinsen						

Konto	Bezeichnung	Budget 2021		Rechnung 2021		Budget 2022	
		Aufwand	Ertrag	Aufwand	Ertrag	Aufwand	Ertrag
<b>771080</b>	<b>Finanzierungskonto</b>	<b>8'700</b>	<b>7'000</b>	<b>8'687.65</b>	<b>7'427.05</b>	<b>8'700</b>	<b>11'000</b>
330000	Planmässige Abschreibungen Sachanlagen	8'700		8'687.65		8'700	
330100	Ausserplanmässige Abschreibungen Sachanlagen						
394001	Zinsen an Gemeindehaushalt						
440100	Zinsen, Forderungen und Kontokorrente		1'500		1'947.50		1'500.00
466000	Planmässige Auflösung passivierter Anschlussbeiträge		5'500		5'479.55		9'500.00
494001	Zinsen von Gemeindehaushalt						
<b>771080</b>	<b>Finanzierungskonto</b>	<b>0</b>	<b>0</b>	<b>114'682.51</b>	<b>0.00</b>	<b>0</b>	<b>0</b>
389400	Einlagen in Ausgleichsreserve			114'682.51			
489400	Entnahmen aus Ausgleichsreserve						

## Investitionsrechnung

Die Investitionsrechnung 2021 schliesst mit ersten Investitionen von netto Fr. 10'789.50 für das Projekt Leitungserneuerung Hinterhof Süd ab. Das Projekt wird voraussichtlich in den Jahren 2022 und 2023 zur Ausführung gelangen. Der Fahrplan hängt vom Fortschritt der geplanten Privatbauten im Hinterhof ab. Es erfolgt ein koordiniertes Vorgehen mit der Gemeinde (Strassenbau) und der Elektra (Neubau Trafostation).

Die vereinnahmten Anschlussbeiträge in der Höhe von Fr. 60'620.00 werden passiviert und während 15 Jahren jährlich zur Verringerung des Abschreibungsaufwandes verwendet.

Im Budget Investitionsrechnung 2022 sind folgende Nettoinvestitionen enthalten:

- Fr. 80'000.00 Neue Beschichtung der Wasserkammern im Reservoir Rüti
- Fr. 184'210.50 Leitungserneuerung Hinterhof Süd
- Fr. 145'000.00 Leitungserneuerung Hammershaus – Hospert, Etappe 2
- Fr. 15'000.00 Erschliessung Altburg

Es wird mit Einnahmen von Fr. 70'000.00 aus Anschlussbeiträgen gerechnet.

Konto	Bezeichnung	Budget 2021		Rechnung 2021		Budget 2022	
		Ausgaben	Einnahmen	Ausgaben	Einnahmen	Ausgaben	Einnahmen
<b>7</b>	<b>Wasserversorgung</b>	<b>210'000.00</b>	<b>65'000.00</b>	<b>10'789.50</b>	<b>60'620.00</b>	<b>589'210.50</b>	<b>235'000.00</b>
	Saldo		145'000.00		-49'830.50		354'210.50
<b>771000</b>	<b>Wasserversorgung allgemein</b>	<b>0.00</b>	<b>50'000.00</b>	<b>0.00</b>	<b>60'620.00</b>	<b>0.00</b>	<b>70'000.00</b>
637100	Anschlussbeiträge		50'000.00		60'620.00		70'000.00
<b>771010</b>	<b>Wasserfassung und Wasserspeicherung</b>	<b>0.00</b>	<b>0.00</b>	<b>0.00</b>	<b>0.00</b>	<b>80'000.00</b>	<b>0.00</b>
504200	Reservoir Rüti, Beschichtung Wasserkammern					80'000.00	
<b>771020</b>	<b>Verteilanlagen</b>	<b>210'000.00</b>	<b>15'000.00</b>	<b>10'789.50</b>	<b>0.00</b>	<b>509'210.50</b>	<b>165'000.00</b>
503201	Leitungserneuerung Hinterhof Süd	210'000.00		10'789.50		199'210.50	
503202	Leitungserneuerung Hammershaus–Hospert, Etappe 2					145'000.00	
503203	Erschliessung Altburg					165'000.00	
631000	Investitionsbeiträge von Kantonen und Konkordaten		15'000.00				15'000.00
637000	Investitionsbeiträge von privaten Haushalten						150'000.00

## Übersicht über noch nicht abgerechnete Investitionskredite

Konto	Bezeichnung	Gesamtkredit		Objektstand	Veränderung	Objektstand	Verfügbarer
		Ausgaben	Einnahmen	per 01.01.2021 Saldo	Netto	per 31.12.2021 Saldo	Restkredit Netto
7	<b>Wasserversorgung</b>						
503	Leitungserneuerung Hinterhof Süd	210'000.00	15'000.00	0.00	10'789.50	10'789.50	184'210.50

## Bilanz

Konto	Bezeichnung	Bestand			Bestand per 31.12.2021
		per 01.01.2021	Zuwachs	Abgang	
<b>1</b>	<b>AKTIVEN</b>	<b>639'167.86</b>	<b>320'110.00</b>	<b>150'287.04</b>	<b>808'990.82</b>
10	<b>Finanzvermögen</b>	<b>423'010.63</b>	<b>309'320.50</b>	<b>141'599.39</b>	<b>590'731.74</b>
101	Forderungen	423'010.63	309'320.50	141'599.39	590'731.74
104	Aktive Rechnungsabgrenzungen	0.00	0.00	0.00	0.00
14	<b>Verwaltungsvermögen</b>	<b>216'157.23</b>	<b>10'789.50</b>	<b>8'687.65</b>	<b>218'259.08</b>
140	Sachanlagen VV	216'157.23	10'789.50	8'687.65	218'259.08
<b>2</b>	<b>PASSIVEN</b>	<b>639'167.86</b>	<b>182'091.31</b>	<b>12'268.35</b>	<b>808'990.82</b>
20	<b>Fremdkapital</b>	<b>81'456.80</b>	<b>67'408.80</b>	<b>12'268.35</b>	<b>136'597.25</b>
200	Laufende Verbindlichkeiten	0.00	6'788.80	6'788.80	0.00
201	Kurzfristige Finanzverbindlichkeiten	0.00	0.00	0.00	0.00
204	Passive Rechnungsabgrenzungen	0.00	0.00	0.00	0.00
206	Langfristige Finanzverbindlichkeiten	81'456.80	60'620.00	5'479.55	136'597.25
29	<b>Eigenkapital</b>	<b>557'711.06</b>	<b>114'682.51</b>	<b>0.00</b>	<b>672'393.57</b>
294	Reserven	373'523.57	114'682.51		488'206.08
299	Bilanzüberschuss/-fehlbetrag	184'187.49			184'187.49

## Abschreibungsplan

Konto	Bezeichnung	Projektabschluss	Abschreibungs-dauer	Buchwert per 01.01.2021	Investitionen	Beiträge Dritter / Entnahme Vorfinanzierungen	Ordentliche Abschreibungen 2021	Zusätzliche Abschreibungen 2021	Buchwert 31.12.2021	Ordentliche Abschreibungen 2022
<b>14</b>	<b>Verwaltungsvermögen</b>			<b>216'157.23</b>	<b>10'789.50</b>	<b>0.00</b>	<b>8'687.65</b>	<b>0.00</b>	<b>218'259.08</b>	<b>8'687.65</b>
<b>1407</b>	<b>Anlagen im Bau</b>			<b>0.00</b>	<b>10'789.50</b>	<b>0.00</b>	<b>0.00</b>	<b>0.00</b>	<b>10'789.50</b>	<b>0.00</b>
7.140710	Leitungserneuerung Hinterhof Süd	ca. 2023	2024–2083	0.00	10'789.50	0.00	0.00	0.00	10'789.50	0.00
<b>1403</b>	<b>Tiefbauten</b>			<b>216'157.23</b>	<b>0.00</b>	<b>0.00</b>	<b>8'687.65</b>	<b>0.00</b>	<b>207'469.58</b>	<b>8'687.65</b>
7.140310	Leitungsnetz-Erneuerungen (diverse Jahre)		bis 2028	46'740.98	0.00	0.00	5'842.60	0.00	40'898.38	5'842.60
7.140310	Leitungserneuerung Hinterhof–Schiben	2018	2019–2078	37'325.70	0.00	0.00	643.55	0.00	36'682.15	643.55
7.140310	Leitungserneuerung Hammershaus–Hospert, Etappe 1	2020	2021–2080	132'090.55	0.00	0.00	2'201.50	0.00	129'889.05	2'201.50

## Inventar der Grundstücke der Wasserversorgung

	Objekte	Parz. Nr.	Assek.Nr.	Mass m <sup>2</sup>	Verkehrswert	Buchwert
<b>14</b>	<b>Verwaltungsvermögen</b>					
<b>140</b>	<b>Sachgüter</b>					
	Reservoir Rüti	480	445	581	285'000	0
	Pumpenhaus Hinterhof	489	444	38	41'000	0

# Anhang zur Jahresrechnung 2021

## Wasserversorgung

### 1 Grundsätze der Rechnungslegung einschliesslich der wesentlichen Bilanzierungs- und Bewertungsgrundsätze

#### Angewendetes Regelwerk

Die vorliegende Rechnung wurde in Übereinstimmung mit dem Gemeindegesetz (sGS 151.2) und der Verordnung über den Finanzhaushalt der Gemeinden (sGS 151.53) erstellt. Es werden die allgemeinen Grundlagen und Grundsätze der Rechnungslegung der St.Galler Gemeinden (RMSG) angewendet. Diese sind im Geschäftsbericht 2019 publiziert worden. Die Geschäftsberichte der letzten Jahre sind auf der Homepage der Gemeinde abrufbar. Selbstverständlich können die Grundsätze der Rechnungslegung auch bei der Gemeinderatskanzlei bezogen werden.

### 2 Anlagespiegel

#### Verwaltungsvermögen

Konto	Bezeichnung	Anschaffungskosten			kumulierte Abschreibungen					Buchwert
		Stand 01.01.21	Zugänge (+) Abgänge (-) Umglied. (+/-)	Stand 31.12.21	Stand per 01.01.21	Planmäss. Abschr. (-)	Ausserplanm. Abschr. (+)	Abgänge (+/-) Umglied. (+/-)	Stand per 31.12.21	Stand per 31.12.21
140	Sachanlagen VV	229'093.38	10'789.50	239'882.88	-12'936.15	-8'687.65	0.00	0.00	-21'623.80	218'259.08
1403	Tiefbauten	229'093.38	0.00	229'093.38	-12'936.15	-8'687.65	0.00	0.00	-21'623.80	207'469.58
1407	Anlagen im Bau	0.00	10'789.50	10'789.50	0.00	0.00	0.00	0.00	0.00	10'789.50

#### Passivierte Anschlussbeiträge

Konto	Bezeichnung	Erhaltene Anschlussbeiträge			Aufgelöste Anschlussbeiträge					Buchwert
		Stand 01.01.21	Zugänge (+) Abgänge (-)	Stand 31.12.21	Stand per 01.01.21	Planmäss. Auflös. (-)	Ausserplanm. Auflös. (+)	Abgänge (+/-)	Stand per 31.12.21	Stand per 31.12.21
2068	Passivierte Anschlussbeiträge	82'193.00	60'620.00	142'813.00	-736.20	-5'479.55	0.00	0.00	-6'215.75	136'597.25
2068.01	Anschlussbeiträge 2019	11'043.00	0.00	11'043.00	-736.20	-736.20	0.00	0.00	-1'472.40	9'570.60
2068.02	Anschlussbeiträge 2020	71'150.00	0.00	71'150.00	0.00	-4'743.35	0.00	0.00	-4'743.35	66'406.65
2068.03	Anschlussbeiträge 2021	0.00	60'620.00	60'620.00	0.00	0.00	0.00	0.00	0.00	60'620.00

### 3 Beteiligungsspiegel

Die Wasserversorgung Untereggen ist kapitalmässig an keinen Körperschaften oder Gesellschaften etc. beteiligt.

### 4 Rückstellungsspiegel

Es bestehen keine Rückstellungen bei der Wasserversorgung Untereggen.

## 5 Eigenkapitalnachweis

Konto	Bezeichnung	Bestand 01.01.21	Zunahme	Abnahme	Bestand 31.12.21
2940	Ausgleichsreserve	373'523.57	114'682.51	0.00	488'206.08
2999	Kumulierte Ergebnisse der Vorjahre	184'187.49	0.00	0.00	184'187.49
<b>29</b>	<b>Total Eigenkapital</b>	<b>557'711.06</b>	<b>114'682.51</b>	<b>0.00</b>	<b>672'393.57</b>

## 6 Gewährleistungsspiegel

Die Wasserversorgung Untereggen hat keine Eventualverbindlichkeiten, bei denen die Gemeinde zugunsten Dritter eine Verpflichtung eingegangen ist, wie Bürgschaften, Garantieverpflichtungen oder Defizitgarantien; es bestehen auch keine weiteren Tatbestände mit Eventualcharakter, wie Konventionalstrafen oder Reuegelder.

# Geschäftsprüfungskommission

## Mitglieder

Präsident:	de Bue André
Vizepräsident:	Bühler Martin
Mitglied:	Benz Ivo
Mitglied:	Egeter Reto
Mitglied:	Sieber Corinne

## Bericht der Geschäftsprüfungskommission zur Jahresrechnung 2021

an die Bürgerversammlung der Gemeinde Untereggen

Als Geschäftsprüfungskommission haben wir die Jahresrechnung der Gemeinde Untereggen, bestehend aus Berichterstattung, Bilanz, Erfolgsrechnung, Investitionsrechnung, Geldflussrechnung und Anhang sowie die Amtsführung für das am 31. Dezember 2021 abgeschlossene Rechnungsjahr und das Budget 2022 geprüft.

### Verantwortung des Gemeinderates

Der Gemeinderat ist für die Aufstellung der Jahresrechnung und des Budgets und die Amtsführung in Übereinstimmung mit den kantonalen und kommunalen gesetzlichen Vorschriften verantwortlich. Diese Verantwortung beinhaltet die Ausgestaltung, Implementierung und Aufrechterhaltung eines internen Kontrollsystems mit Bezug auf die Aufstellung der Jahresrechnung, die frei von wesentlichen falschen Angaben als Folge von Verstössen oder Irrtümern ist. Darüber hinaus ist der Gemeinderat für die Anwendung sachgemässer Rechnungslegungsmethoden sowie die Vornahme angemessener Schätzungen verantwortlich.

### Verantwortung der Geschäftsprüfungskommission

Unsere Verantwortung ist es, aufgrund unserer Prüfung ein Prüfungsurteil über die Jahresrechnung und das Budget sowie die Amtsführung abzugeben. Wir haben unsere Prüfung in Übereinstimmung mit den gesetzlichen Vorschriften vorgenommen. Die Prüfung haben wir so zu planen und durchzuführen, dass wir hinreichende Sicherheit gewinnen, ob die Jahresrechnung frei von wesentlichen falschen Angaben ist. Eine Prüfung beinhaltet die Durchführung von Prüfungshandlungen zur Erlangung von Prüfungsnachweisen für die in der Jahresrechnung enthaltenen Wertansätze und sonstigen Angaben. Die Auswahl der Prüfungshandlungen liegt im pflichtgemässen Ermessen des Prüfers. Dies schliesst eine Beurteilung der Risiken wesentlicher falscher Angaben in der Jahresrechnung als Folge von Verstössen oder Irrtümern ein. Bei der Beurteilung dieser Risiken berücksichtigt der Prüfer das interne Kontrollsystem, soweit es für die Aufstellung der Jahresrechnung von Bedeutung ist, um die den Umständen entsprechenden Prüfungshandlungen festzulegen, nicht aber um ein Prüfungsurteil über die Wirksamkeit des internen Kontrollsystems abzugeben. Die Prüfung

umfasst zudem die Beurteilung der Angemessenheit der angewandten Rechnungslegungsmethoden, der Plausibilität der vorgenommenen Schätzungen sowie eine Würdigung der Gesamtdarstellung der Jahresrechnung. Wir sind der Auffassung, dass die von uns erlangten Prüfungsnachweise eine ausreichende und angemessene Grundlage für unser Prüfungsurteil bilden.

### Prüfungsurteil

Nach unserer Beurteilung entsprechen die Jahresrechnung und die Amtsführung für das am 31. Dezember 2021 abgeschlossene Rechnungsjahr sowie das Budget 2022 den kantonalen und kommunalen gesetzlichen Vorschriften.

## Berichterstattung aufgrund weiterer gesetzlicher Vorschriften

Wir bestätigen, dass wir die Anforderungen an die Befähigung gemäss Art. 56 GG erfüllen und keine mit unserer Unabhängigkeit nicht vereinbare Sachverhalte vorliegen.

Aufgrund unserer Prüfungstätigkeit stellen wir folgende Anträge:

1. Die Jahresrechnung 2021 der Gemeinde Untereggen sei zu genehmigen.
2. Die Anträge des Rates über Budget und Steuerfuss für das Rechnungsjahr 2022 seien zu genehmigen.

9033 Untereggen, 23. Februar 2022

FÜR DIE GESCHÄFTSPRÜFUNGSKOMMISSION



André de Bue  
Präsident



Martin Bühler  
Vizepräsident







Lined writing area with 25 horizontal lines.

## Ferienplan für die Schuljahre 2022-2025

2022	Frühlingsferien	Samstag	09. April	–	Sonntag	24. April
2022	Sommerferien	Samstag	09. Juli	–	Sonntag	14. August

### Beginn des Schuljahres 2022 / 2023 am Montag, 15. August 2022

2022	Herbstferien	Samstag	01. Oktober	–	Sonntag	23. Oktober
2022	Weihnachtsferien	Samstag	24. Dezember	–	Sonntag	08. Januar
2023	Winterferien	Samstag	28. Januar	–	Sonntag	05. Februar
2023	Frühlingsferien	Freitag	07. April	–	Sonntag	23. April
2023	Sommerferien	Samstag	08. Juli	–	Sonntag	13. August

### Beginn des Schuljahres 2023 / 2024 am Montag, 14. August 2023

2023	Herbstferien	Samstag	30. September	–	Sonntag	22. Oktober
2023	Weihnachtsferien	Samstag	23. Dezember	–	Sonntag	07. Januar
2024	Winterferien	Samstag	27. Januar	–	Sonntag	04. Februar
2024	Frühlingsferien	Samstag	06. April	–	Sonntag	21. April
2024	Sommerferien	Samstag	06. Juli	–	Sonntag	11. August

### Beginn des Schuljahres 2024 / 2025 am Montag, 12. August 2024

2024	Herbstferien	Samstag	28. September	–	Sonntag	20. Oktober
2024	Weihnachtsferien	Samstag	21. Dezember	–	Sonntag	05. Januar
2025	Winterferien	Samstag	25. Januar	–	Sonntag	02. Februar
2025	Frühlingsferien	Samstag	05. April	–	Montag	21. April
2025	Sommerferien	Samstag	05. Juli	–	Sonntag	10. August

#### schulfreie Tage:

Freitag nach Auffahrt  
 2022: Freitag, 27. Mai  
 2023: Freitag, 19. Mai  
 2024: Freitag, 10. Mai  
 2025: Freitag, 30. Mai

#### schulfreie Halbtage:

Freitagnachmittag vor den Sommerferien  
 2022: Freitagnachmittag, 8. Juli  
 2023: Freitagnachmittag, 7. Juli  
 2024: Freitagnachmittag, 5. Juli  
 2025: Freitagnachmittag, 4. Juli

#### Allerheiligen:

2022: Dienstag, 1. November  
 2023: Mittwoch, 1. November  
 2024: Freitag, 1. November  
 2025: Samstag, 1. November